

**Uniwersytet Warmińsko - Mazurski w Olsztynie**  
**Biuro ds. Kształcenia**

**Raport**  
**z badania losów zawodowych absolwentów**  
**Uniwersytetu Warmińsko-Mazurskiego**  
**w Olsztynie**

**Studia z perspektywy absolwenta**  
**Rocznik 2016/2017**

**Nadzór merytoryczny:**

**Dr hab. Jerzy A. Przyborowski, prof. UWM – Prorektor ds. Kształcenia i Studentów**

**Opracowanie:**

**Zespół ds. zarządzania jakością kształcenia**

**Mgr inż. Irena Kozłowska**

**Mgr Dagmara Pipczyńska**

**Mgr Aldona Stec**

Spis treści:	Strona
I. Wstęp	3
II. Charakterystyka badanej populacji	8
III. Ocena poziomu wiedzy, umiejętności i kompetencji zdobytych w trakcie studiów	10
IV. Ocena roli bloku dyplomowego w rozwijaniu własnych kompetencji oraz współpracy z opiekunem pracy dyplomowej	14
V. Ocena roli praktyk w rozwijaniu własnych kompetencji	17
VI. Ocena wyposażenia sal wykładowych, laboratoriów i pracowni komputerowych	20
VII. Ocena organizacji studiów i pracy dziekanatu	23
VIII. Status zawodowy absolwentów	24
IX. Charakter wykonywanej pracy	28
X. Praktyczne wykorzystanie wiedzy, umiejętności i kompetencji zdobytych w trakcie studiów	31
XI. Ocena stopnia przygotowania absolwentów do samokształcenia i kreatywnego rozwiązywania problemów w pracy	36
XII. Ocena wpływu stopnia realizacji kształcenia z zakresu poszczególnych obszarów na zwiększenie szansy zatrudnienia absolwentów	38
XIII. Ocena stopnia zadowolenia absolwentów z wybranego kierunku studiów oraz uczelni	39
XIV. Podsumowanie	42
XV. Załącznik	44

## I. WSTĘP

Zgodnie z Zarządzeniem Nr 50/2017 Rektora Uniwersytetu Warmińsko-Mazurskiego w Olsztynie z dnia 29 maja 2017 roku w sprawie określenia obszarów procesu dydaktycznego objętych badaniami ankietowymi, wzorów kwestionariuszy ankiet oraz procedur przeprowadzania badań ankietowych, w roku akademickim 2017/2018 przeprowadzono kolejną edycję badania losów zawodowych absolwentów „Studia z perspektywy absolwenta UWM w Olsztynie” .

Celem badania było zebranie informacji o losach zawodowych absolwentów oraz opinii na temat wykorzystania i przydatności w karierze zawodowej absolwentów zdobytej wiedzy, uzyskanych umiejętności i kompetencji, a także pozyskanie informacji na temat zakresów kompetencji, które z perspektywy i doświadczenia zawodowego absolwenta, powinny być rozwijane podczas studiów.

Badaniem objęci zostali absolwenci rocznika 2016/2017 wszystkich form kształcenia i form studiów realizowanych w Uniwersytecie Warmińsko-Mazurskim w Olsztynie, w przedziale czasowym: 6 miesięcy po ukończeniu studiów.

Proces ankietowania dotyczył absolwentów, którzy ukończyli studia w lutym 2017 roku oraz absolwentów, których planowy termin ukończenia studiów przypadał na czerwiec 2017 roku. Zaproszenie do udziału w badaniu zostało przesłane respondentom drogą mailową.

Prodziekani właściwi ds. kształcenia uzyskali dostęp do wyników dotyczących absolwentów poszczególnych wydziałów oraz instrukcję obsługi programu, służącego do analizy i sporządzania sprawozdania. Po zakończeniu cyklu badania, Biuro ds. Kształcenia - Zespół ds. zarządzania jakością kształcenia - opracował raport podsumowujący .

Wyniki badania losów zawodowych absolwentów powinny służyć działaniom Zespołów ds. zapewniania jakości kształcenia/Komisji dydaktycznej oraz Prodziekanów ds. kształcenia/ds. studiów z zakresie zmian programów kształcenia, programów i planów studiów, a także doskonalenia oferty edukacyjnej.

W analizie wyników przyjęto zasadę, że za istotne do oceny sytuacji uznaje się zdarzenia (odpowiedzi grupy respondentów) o wartości nie mniejszej niż 5 % badanych.

**BADANIE ANKIETOWE  
STUDIA Z PERSPEKTYWY ABSOLWENTA UWM w OLSZTYNIE**

*Szanowna Pani,  
Szanowny Panie,*

Uprzejmie proszę o wypełnienie załączonego anonimowego kwestionariusza ankiety. Prowadzone badanie ma na celu pozyskanie informacji, które zostaną wykorzystane w procesie doskonalenia jakości i warunków kształcenia w Uniwersytecie.

*Dziękuję za pomoc,*

Prorektor ds. Kształcenia i Studentów  
UWM w Olsztynie

**KWESTIONARIUSZ ANKIETY**

1. Jak Pani/Pan ocenia poziom zdobytej wiedzy?	bardzo wysoko	
	wysoko	
	przeciętnie	
	nisko	
2. Jak Pani/Pan ocenia poziom zdobytych umiejętności i kompetencji?	bardzo wysoko	
	wysoko	
	przeciętnie	
	nisko	
3. Jak Pani/Pan ocenia rolę bloku dyplomowego (seminaria i praca dyplomowa) w rozwijaniu własnych kompetencji, np. zdolności do samokształcenia, aktywizowania do pracy w grupie, dyskusowania, poszanowania praw autorskich, itp.?	bardzo wysoko	
	wysoko	
	przeciętnie	
	nisko	
4. Jak Pani/Pan ocenia rolę praktyk w rozwijaniu własnych kompetencji, np. zdolności do samokształcenia, aktywizowania do pracy w grupie, dyskusowania, poszanowania praw autorskich, itp.?	bardzo wysoko	
	wysoko	
	przeciętnie	
	nisko	
5. Jak Pani/Pan ocenia współpracę z promotorem podczas realizacji pracy dyplomowej?	bardzo wysoko	
	wysoko	
	przeciętnie	
	nisko	
6. Jak Pani/Pan ocenia techniczne warunki studiowania?	bardzo wysoko	
	wysoko	
	przeciętnie	
	nisko	

(a. wyposażenie sal wykładowych, b. wyposażenie laboratoriów i pracowni komputerowych, c. zasoby biblioteczne, d. obiekty sportowe)	wysoko	
	przeciętnie	
	nisko	
	bardzo nisko	

7. Jak Pani/Pan ocenia organizację studiów i pracę dziekanatu?	bardzo wysoko	
	wysoko	
	przeciętnie	
	nisko	
	bardzo nisko	
8. Jaki jest Pani/Pana aktualny status zawodowy? <i>Można wybrać kilka odpowiedzi; w przypadku odpowiedzi pierwszej lub ostatniej proszę przejść do pytania ostatniego</i>	kontynuuję naukę	
	pracuję na umowę o pracę	
	mam własną firmę	
	pracuję na podstawie umowy cywilno-prawnej	
	jestem bezrobotna/bezrobotny	
9. Jaki charakter ma praca wykonywana przez Panią/Pana aktualnie lub wykonywana poprzednio?	praca ściśle związana ze specjalnością	
	praca ściśle związana z kierunkiem studiów	
	praca częściowo związana z kierunkiem studiów	
	praca nie związana z kierunkiem studiów	
10. Ilu pracowników zatrudnia instytucja /przedsiębiorstwo, w której Pani/Pan pracuje?	do 10 osób	
	od 10 do 50 osób	
	od 50 do 250 osób	
	powyżej 250 osób	
11. Jaki zasięg działalności ma instytucja /przedsiębiorstwo, w której Pani/Pan pracuje?	lokalny	
	regionalny	
	krajowy	
	międzynarodowy	
	trudno określić	
12. W jakiej branży Pani/Pan pracuje?	administracja publiczna	
	budownictwo	
	działalność prawnicza i sądowa	
	edukacja	
	energetyka	
	finanse, bankowość i ubezpieczenia	
	gastronomia	
	handel	
	kultura i sztuka	
	medycyna oraz ochrona zdrowia i dietetyka	
	motoryzacja	
	nieruchomości	
	opieka socjalna	
	produkcja żywności	
przemysł ciężki		
rolnictwo i leśnictwo		

	rozrywka i sport	
	rybactwo	
	transport	
	turystyka i hotelarstwo	
	usługi drobne	
	usługi informatyczne i komputerowe	
	inna	
13. Jeśli Pani/Pan pracuje lub pracował(a), to w jakim stopniu wykorzystuje Pani/Pan wiedzę, umiejętności i kompetencje zdobyte podczas studiów?	bardzo dużym	
	dużym	
	umiarkowanym	
	małym	
	bardzo małym	
14. W jakim stopniu Pani/Pana wykształcenie odpowiada aktualnym wymaganiom rynku pracy?	bardzo dużym	
	dużym	
	umiarkowanym	
	małym	
	bardzo małym	
15. W jakim stopniu studia przygotowały Panią/Pana do samokształcenia i kreatywnego rozwiązywania problemów w pracy?	bardzo dużym	
	dużym	
	umiarkowanym	
	małym	
	bardzo małym	
16. Które Pani / Pana zdaniem obszary kształcenia powinny być rozszerzone/pogłębione, aby absolwent UWM miał większe szanse na rynku pracy?	wiedza i umiejętności specjalistyczne	
	znajomość języków obcych	
	umiejętność obsługi programów komputerowych/systemów informatycznych	
	znajomość podstaw księgowości i finansów	
	znajomość podstaw prawa krajowego /międzynarodowego	
	znajomość zasad i znormalizowanych systemów zarządzania	
	umiejętność podejmowania ryzyka, kreatywność i przedsiębiorczość	
	umiejętność kierowania zespołem ludzi	
	umiejętność pracy zespołowej	
	inne	
17. Czy gdyby mogła Pani/ mógł Pan ponownie wybrać uczelnię oraz kierunek studiów wówczas byłyby to:	ten sam kierunek studiów i uczelnia	
	ten sam kierunek studiów w innej uczelni	
	inny kierunek studiów w tej samej uczelni	
	inny kierunek studiów w innej uczelni	

## METRYCZKA

Proszę wypełnić metryczkę równie dokładnie, jak poprzednią część kwestionariusza. Umożliwi nam to przeprowadzenie koniecznych analiz statystycznych.

Płeć	Kobieta		Rok ukończenia studiów	
	Mężczyzna			

Forma kształcenia	studia I stopnia	
	studia II stopnia	
	jednolite studia magisterskie	
	studia III stopnia	
	studia podyplomowe/kurs dokształcający	

Forma studiów	stacjonarne	
	niestacjonarne	

Wydział i kierunek studiów (lista rozwijana - proszę zaznaczyć wszystkie ukończone kierunki)		

Specjalność (proszę wpisać nazwę/nazwy ukończonych specjalności)		

Ocena na dyplomie ukończenia studiów	dostateczny	
	dostateczny plus	
	dobry	
	dobry plus	
	bardzo dobry	

Nazwa instytucji/przedsiębiorstwa w której Pani/Pan pracuje	
--	--

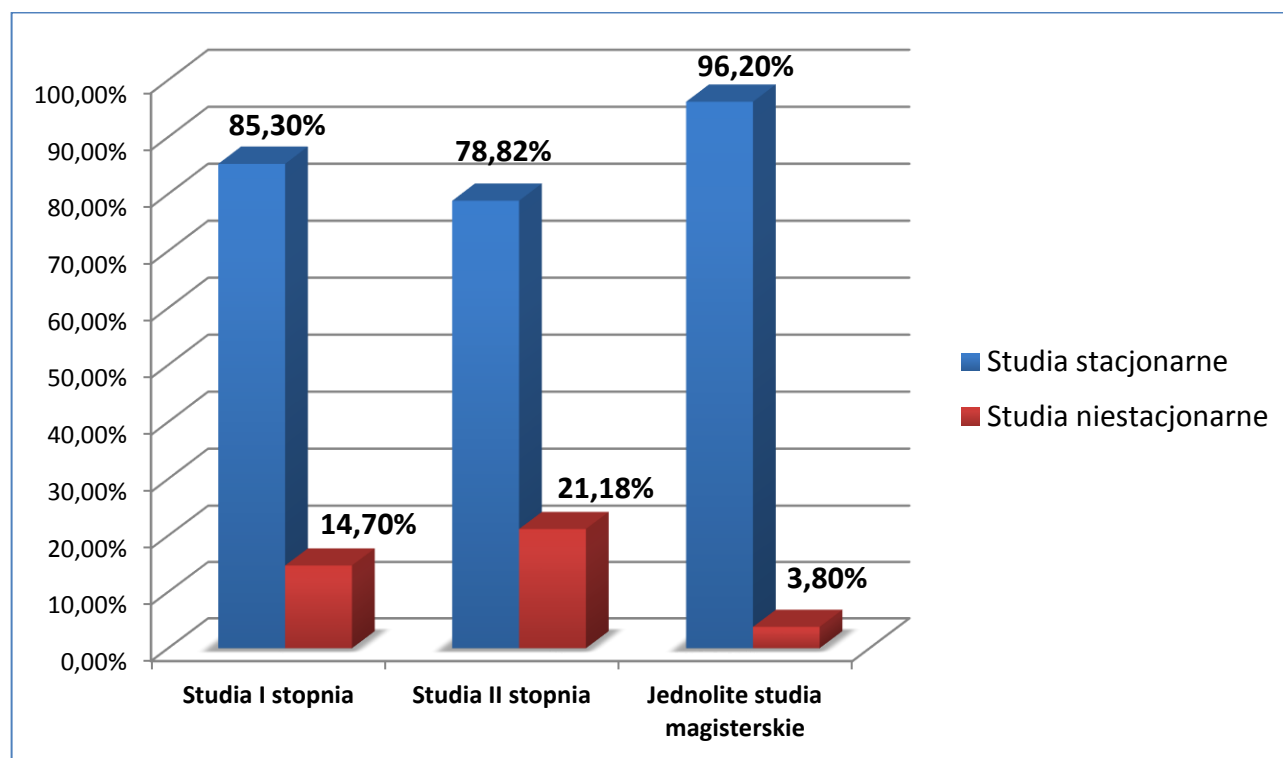
*Dziękuję za poświęcony czas!*

*Własność Uniwersytetu Warmińsko-Mazurskiego w Olsztynie. Dokonywanie zmian, powielanie i upowszechnianie powyższych materiałów możliwe jest tylko za zgodą właściciela.*

## II. CHARAKTERYSTYKA BADANEJ POPULACJI

W badaniu udział wzięło **815 respondentów spośród 6167 osób**, co stanowi **13,22%** wszystkich **absolwentów rocznika 2016/2017** Uniwersytetu Warmińsko-Mazurskiego w Olsztynie. Znaczną większość badanych stanowiły **kobiety – 66,38%**. Ankietowani, którzy ukończyli studia w **formie stacjonarnej** stanowili **83,80%** ogółu badanych. Z charakterystyki badanej populacji wynika, że **50,92%** respondentów ukończyło **studia I stopnia**, **39,39%** badanych zrealizowało **studia II stopnia**, natomiast odsetek absolwentów **jednolitych studiów magisterskich** wyniósł **9,69%**.

Procentowy udział ankietowanych w badaniu, w zależności od formy kształcenia oraz formy studiów, przedstawiono na wykresie I.



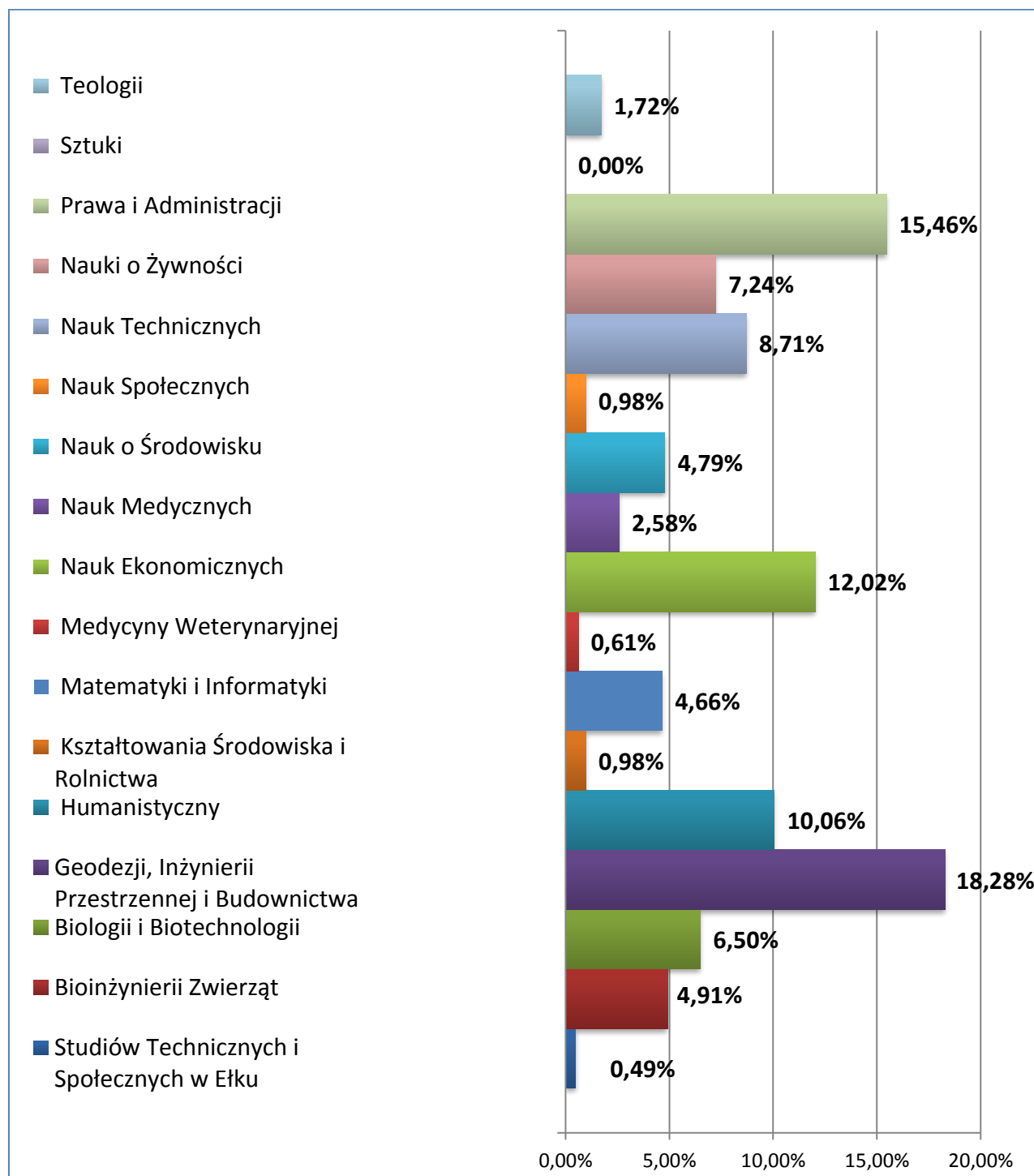
Wykres I. Procentowy udział respondentów w badaniu w zależności od formy kształcenia oraz formy studiów

Spośród ankietowanych najliczniej reprezentowaną grupę stanowili absolwenci wydziałów: Geodezji, Inżynierii Przestrzennej i Budownictwa (18,28%), Prawa i Administracji (15,46%), Nauk Ekonomicznych (12,02%) oraz Humanistycznego (10,06%), natomiast najniższą frekwencję uzyskano na wydziałach: Studiów Technicznych i Społecznych w Ełku (0,49%), Medycyny Weterynaryjnej (0,61%), Kształtowania



Środowiska i Rolnictwa (0,98%) oraz Nauk Społecznych (0,98%). W badaniu nie odnotowano udziału absolwentów Wydziału Sztuki.

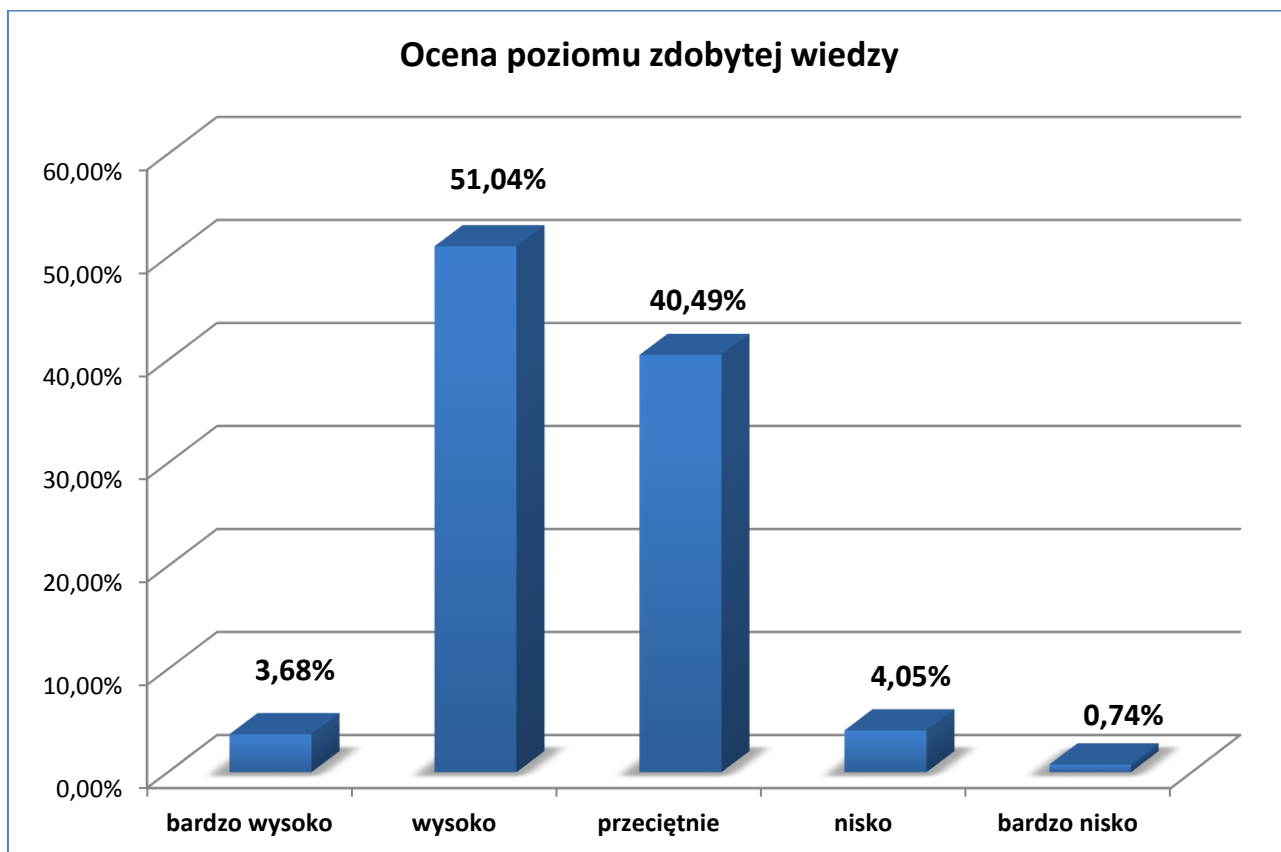
Procentowy udział w badaniu absolwentów poszczególnych wydziałów przedstawiono na wykresie II.



Wykres II. Procentowy udział w badaniu absolwentów poszczególnych wydziałów

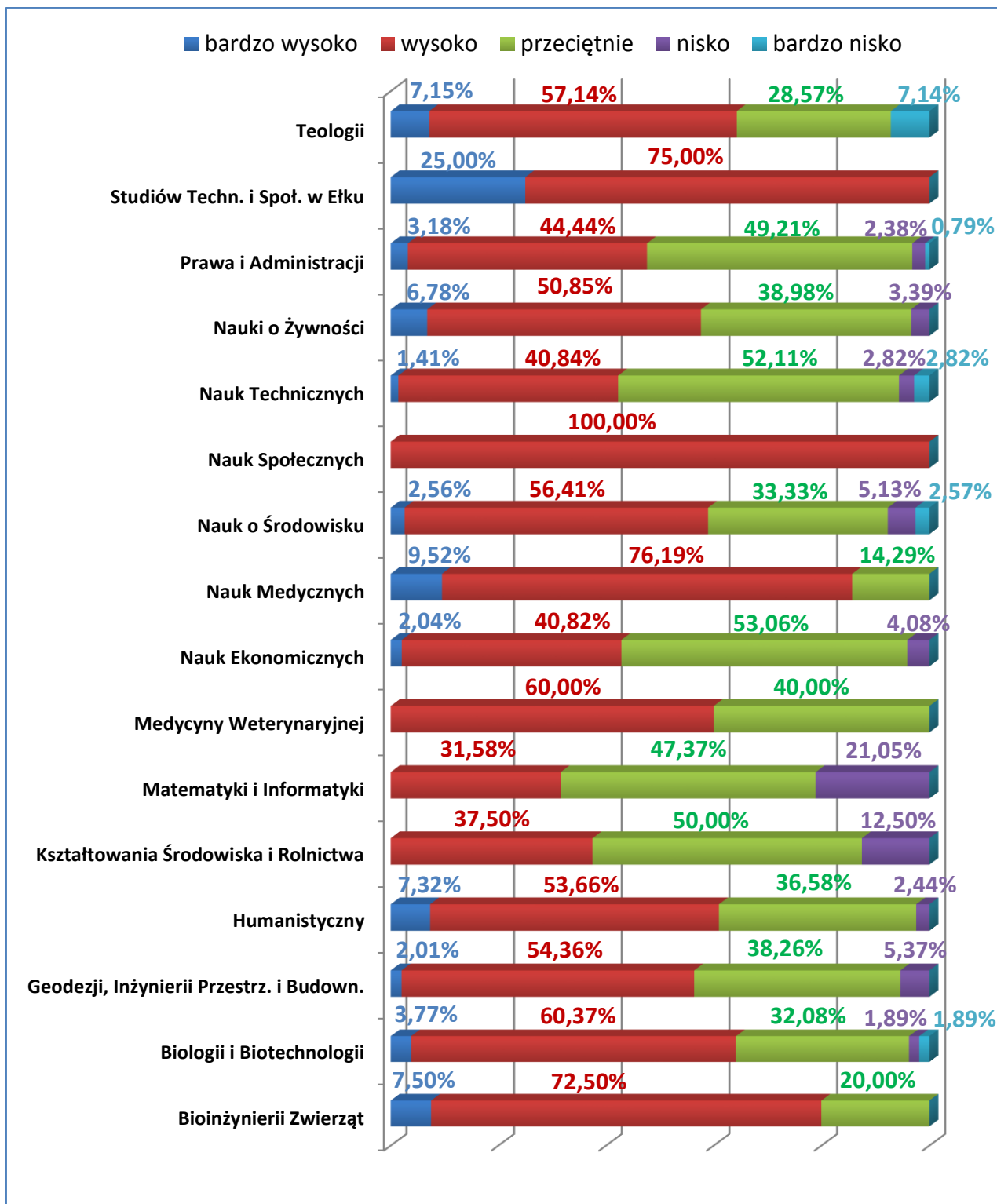
### III. OCENA POZIOMU WIEDZY, UMIEJĘTNOŚCI I KOMPETENCJI ZDOBYTYCH W TRAKCIE STUDIÓW

Ponad połowa badanych absolwentów (54,72%) oceniła poziom zdobytej wiedzy pozytywnie, w tym 3,68% respondentów wskazało na bardzo wysoki, natomiast 51,04% na wysoki poziom tego komponentu efektów kształcenia. Ocenę przeciętną wskazało 40,49% osób biorących udział w badaniu. Niezadowolenie z poziomu zdobytej wiedzy odnotowano u 4,79% respondentów (0,74% respondentów oceniło poziom zdobytej wiedzy jako bardzo niski, natomiast 4,05% badanych określiło go jako niski).



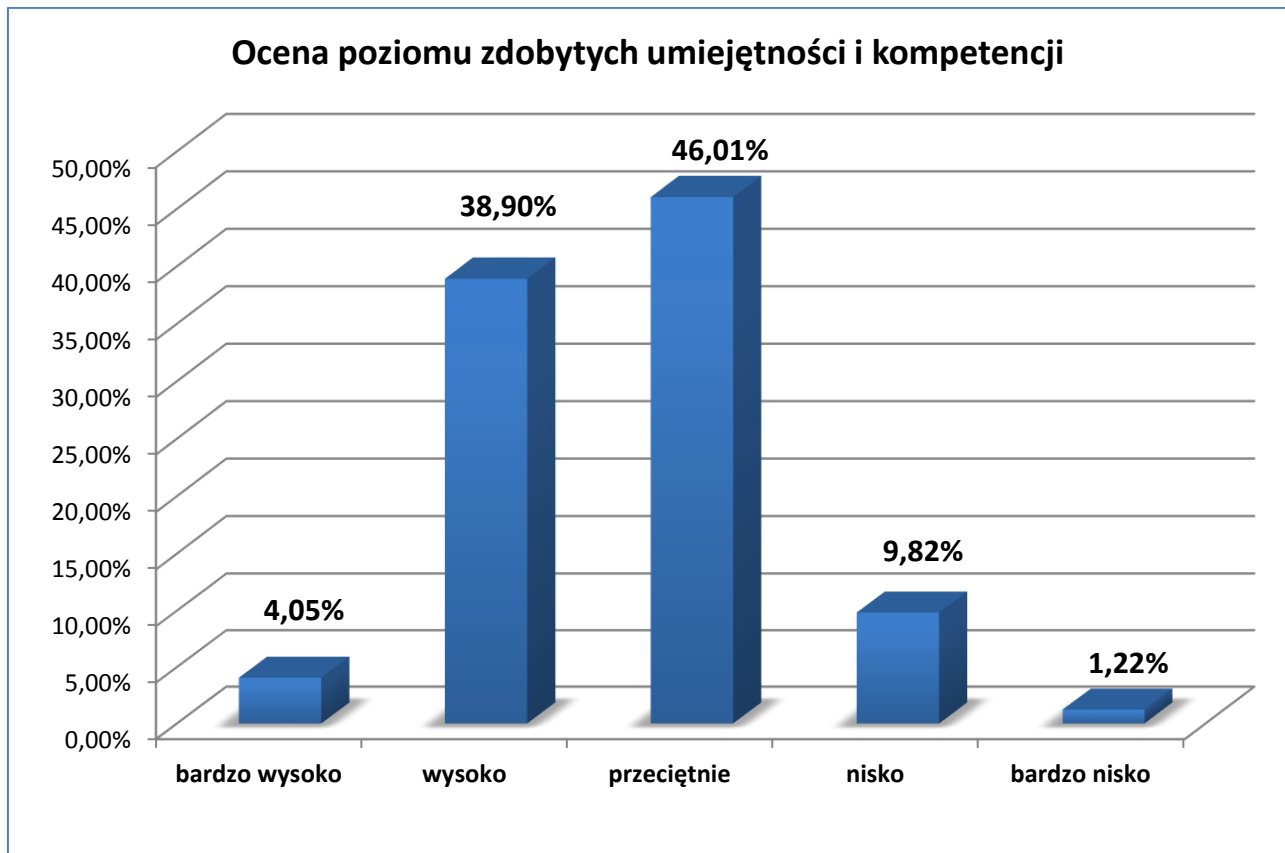
Wykres III. Ocena poziomu zdobytej wiedzy dokonana przez absolwentów UWM w Olsztynie – rocznik 2016/2017

Rozkład oceny poziomu wiedzy zdobytej w trakcie studiów dokonanej przez absolwentów na poszczególnych wydziałach został przedstawiony na wykresie IV.



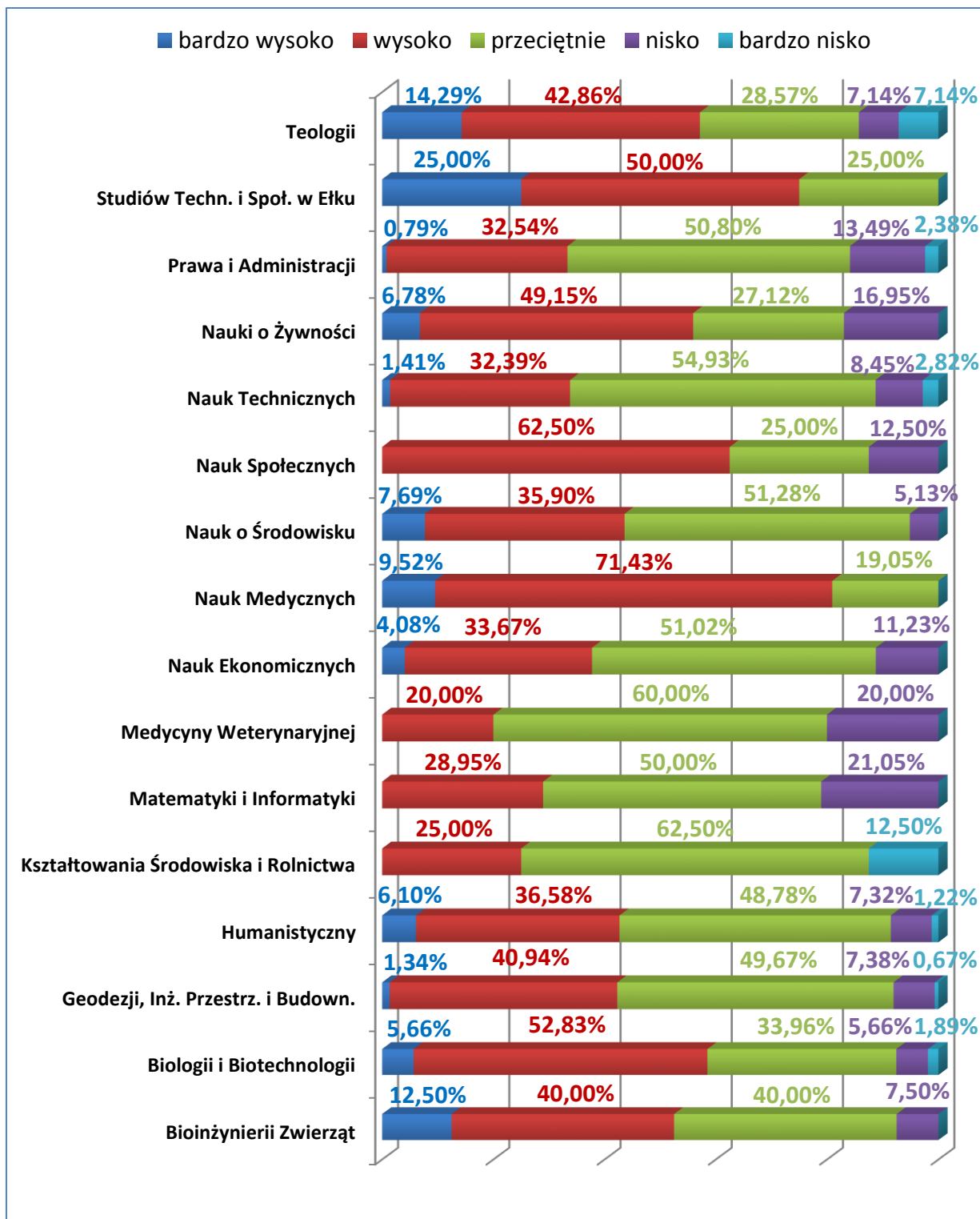
Wykres IV. Ocena poziomu zdobytej wiedzy dokonana przez absolwentów UWM w Olsztynie - rocznik 2016/2017 z uwzględnieniem poszczególnych wydziałów

Zdaniem 38,90% respondentów poziom zdobytych w trakcie studiów umiejętności i kompetencji jest wysoki, a w opinii 4,05% badanych bardzo wysoki. Nieco ponad 46% (46,01%) badanych absolwentów uważa, że poziom kompetencji i umiejętności, które nabyli w okresie studiów na UWM w Olsztynie jest przeciętny, natomiast 11,04% badanych wskazuje na ich niezadowalający poziom.



Wykres V. Ocena poziomu zdobytych umiejętności i kompetencji dokonana przez absolwentów UWM w Olsztynie - rocznik 2016/2017

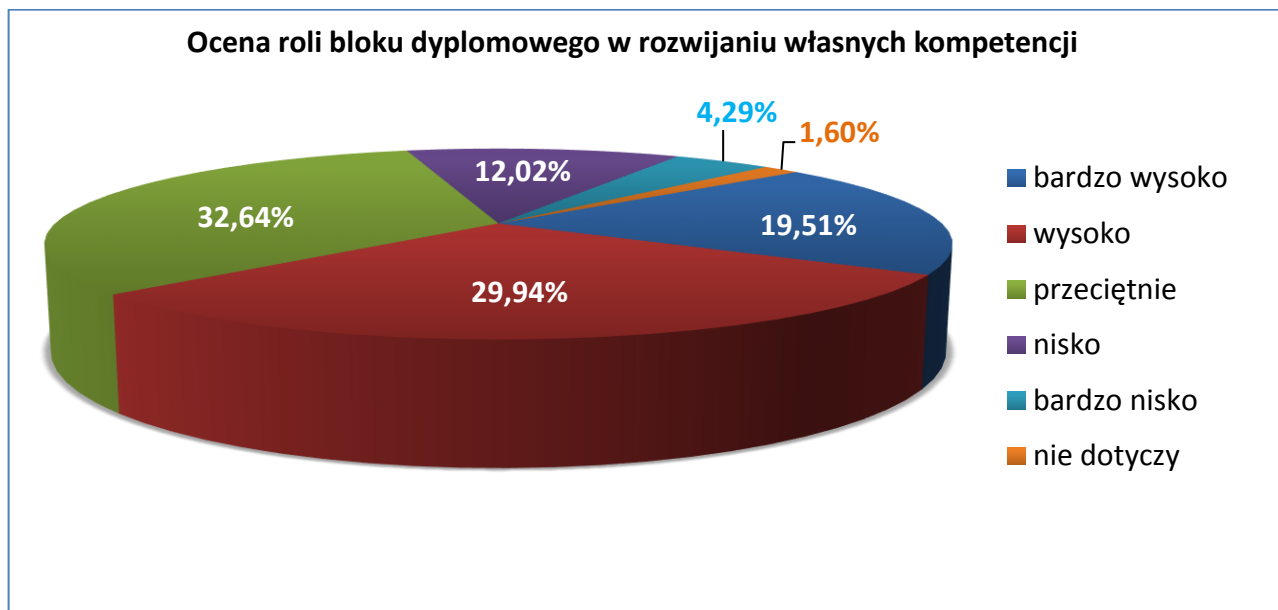
Ocena poziomu umiejętności i kompetencji zdobytych w trakcie studiów dokonanej przez absolwentów na poszczególnych wydziałach została przedstawiona na wykresie VI.



Wykres VI. Ocena poziomu umiejętności i kompetencji zdobytych przez absolwentów UWM w Olsztynie - rocznik 2016/2017 z uwzględnieniem poszczególnych wydziałów

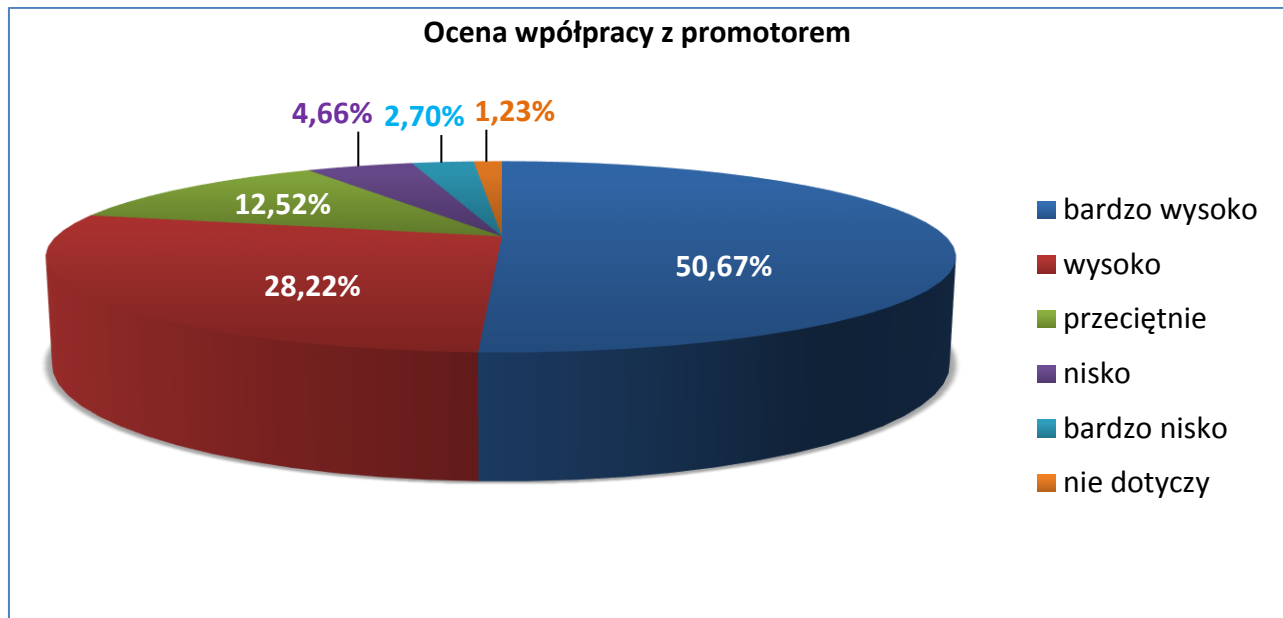
#### IV. OCENA ROLI BLOKU DYPLOMOWEGO (SEMINARIA, PRACA DYPLOMOWA) W ROZWIJANIU WŁASNYCH KOMPETENCJI ORAZ WSPÓŁPRACY Z OPIEKUNEM PRACY DYPLOMOWEJ/PROMOTOREM

Blisko połowa (49,45%) osób biorących udział w badaniu wskazało, że blok dyplomowy (seminarium i praca dyplomowa) odgrywa dużą rolę w rozwoju kompetencji m.in.: zdolności samokształcenia, aktywizowania do pracy w grupie, umiejętności prowadzenia dyskusji, poszanowania praw autorskich, itp. Ponad 32% (32,64%) ankietowanych ocenia rolę bloku dyplomowego w rozwijaniu kompetencji jako przeciętną, natomiast 16,31% respondentów uznało, że ten element procesu kształcenia nie wpływa znacząco na rozwój własnych kompetencji (4,29% - ocena bardzo niska, 12,02% - ocena niska). Analiza wyników badań ankietowych dotyczących poszczególnych wydziałów wskazuje, że wysoką ocenę wpływu bloku dyplomowego na rozwijanie własnych kompetencji zanotowano wśród absolwentów wydziałów: Nauk Społecznych, Teologii oraz Studiów Technicznych i Społecznych w Ełku.



Wykres VII. Ocena roli bloku dyplomowego w rozwijaniu własnych kompetencji dokonana przez absolwentów UWM w Olsztynie - rocznik 2016/2017

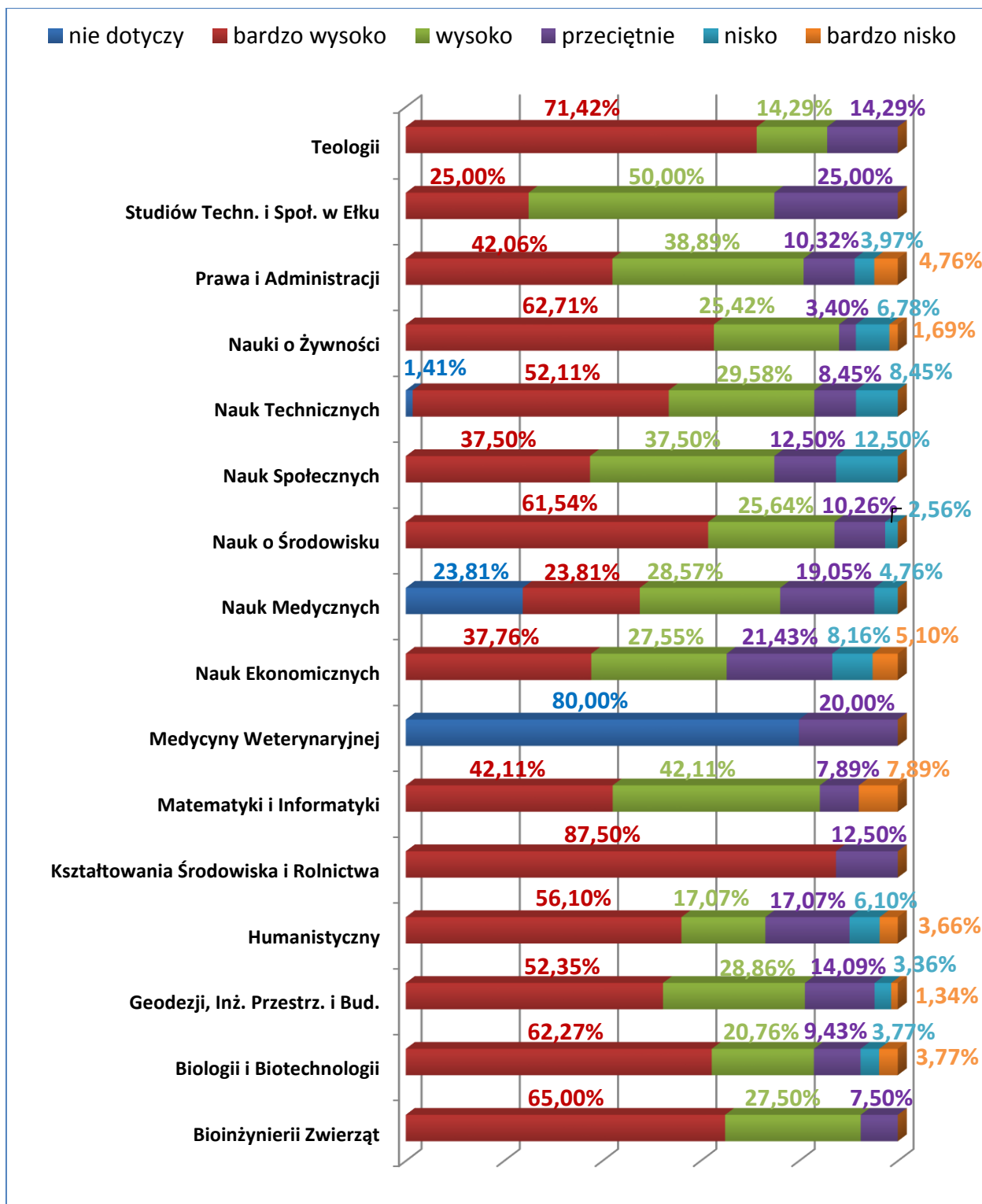
Respondenci w znacznej większości docenili współpracę z opiekunem pracy/promotorem dyplomowej. Ponad 78% (78,89%) absolwentów Uniwersytetu oceniło tę współpracę wysoko i bardzo wysoko, 12,52% - przeciętnie, natomiast 7,36% - nisko i bardzo nisko. Odsetek odpowiedzi „nie dotyczy” odpowiada procentowi badanych, których program kształcenia nie przewiduje wykonania pracy dyplomowej.



**Wykres VIII. Ocena współpracy z opiekunem pracy dyplomowej/promotorem dokonana przez absolwentów UWM w Olsztynie - rocznik 2016/2017**

Na podstawie uzyskanych wyników badań można wnioskować, iż zdaniem absolwentów wydziałów: Nauki o Żywności, Kształtowania Środowiska i Rolnictwa, Teologii, Bioinżynierii Zwierząt, Matematyki i Informatyki a także Nauk o Środowisku współpraca z opiekunami prac dyplomowych/promotorami przebiegała efektywnie. Dyplomanci wydziałów: Nauk Ekonomicznych, Nauk Społecznych oraz Wydziału Humanistycznego stosunkowo nisko ocenili ten etap kształcenia.

Szczegółowe dane dotyczące oceny współpracy z opiekunem pracy dyplomowej/promotorem z uwzględnieniem wszystkich wydziałów przedstawiono na wykresie IX.



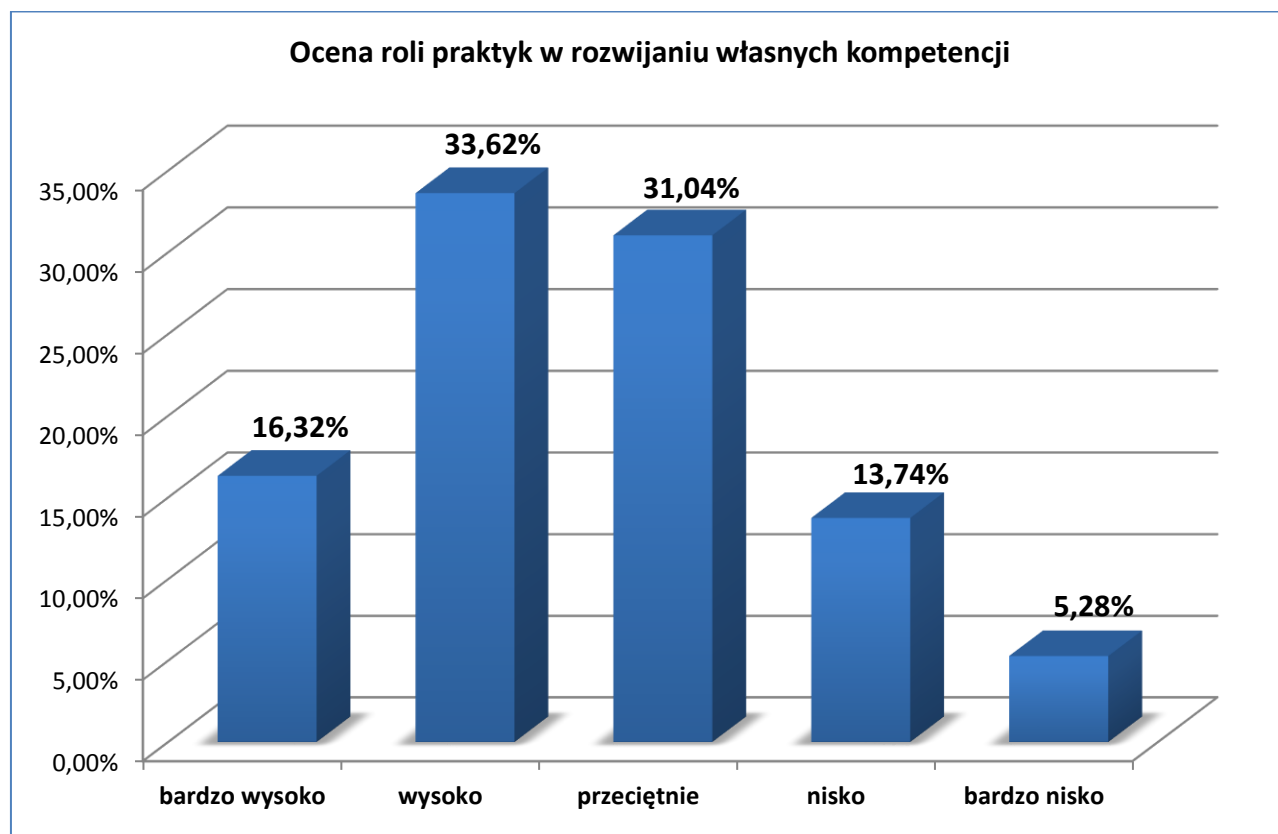
Wykres IX. Ocena współpracy z opiekunem pracy dyplomowej/promotorem dokonana przez absolwentów poszczególnych wydziałów UWM w Olsztynie - rocznik 2016/2017



## V. OCENA ROLI PRAKTYK W ROZWIJANIU WŁASNYCH KOMPETENCJI NP. ZDOLNOŚCI DO SAMOKSZTAŁCENIA, AKTYWIZOWANIA DO PRACY W GRUPIE, DYSKUTOWANIA, POSZANOWANIA PRAW AUTORSKICH, ITP.

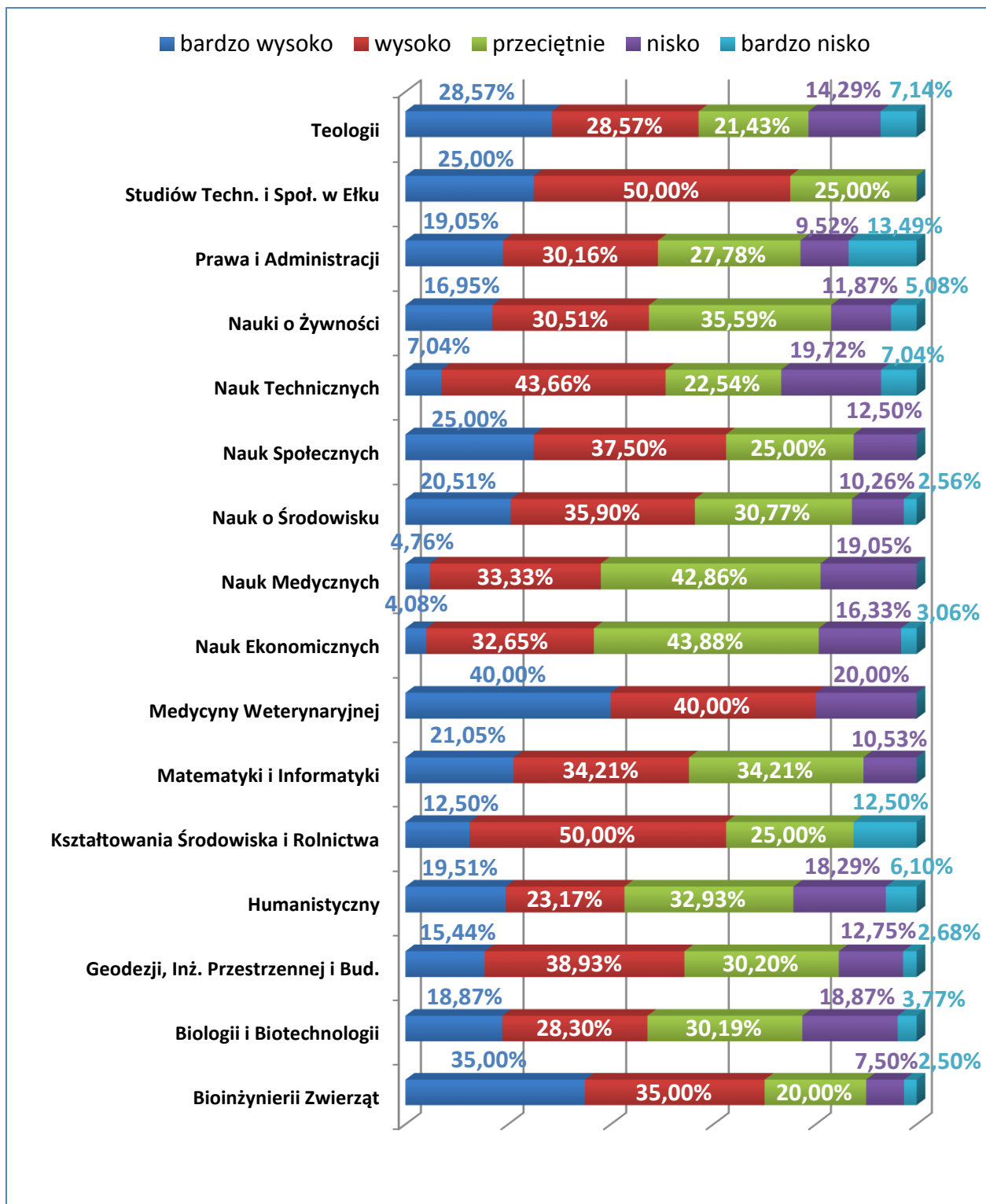
Zdaniem niemal połowy absolwentów (49,94%), którzy wzięli udział w badaniu ankietowym, praktyki realizowane w trakcie studiów ogrywają znaczącą rolę w rozwijaniu własnych kompetencji. Ponad 30% (31,04%) badanych oceniło tę rolę jako przeciętną. Grupa 19,02% respondentów uznała, że praktyka w niewielkim stopniu miała wpływ na rozwój samokształcenia, aktywizowania do pracy w grupie, dyskusowania, poszanowania praw autorskich, etc.

Wyniki badania oceny roli praktyk w rozwijaniu własnych kompetencji zostały przedstawione na wykresie X.



Wykres X. Ocena roli praktyk w rozwijaniu własnych kompetencji dokonana przez absolwentów UWM w Olsztynie - rocznik 2016/2017

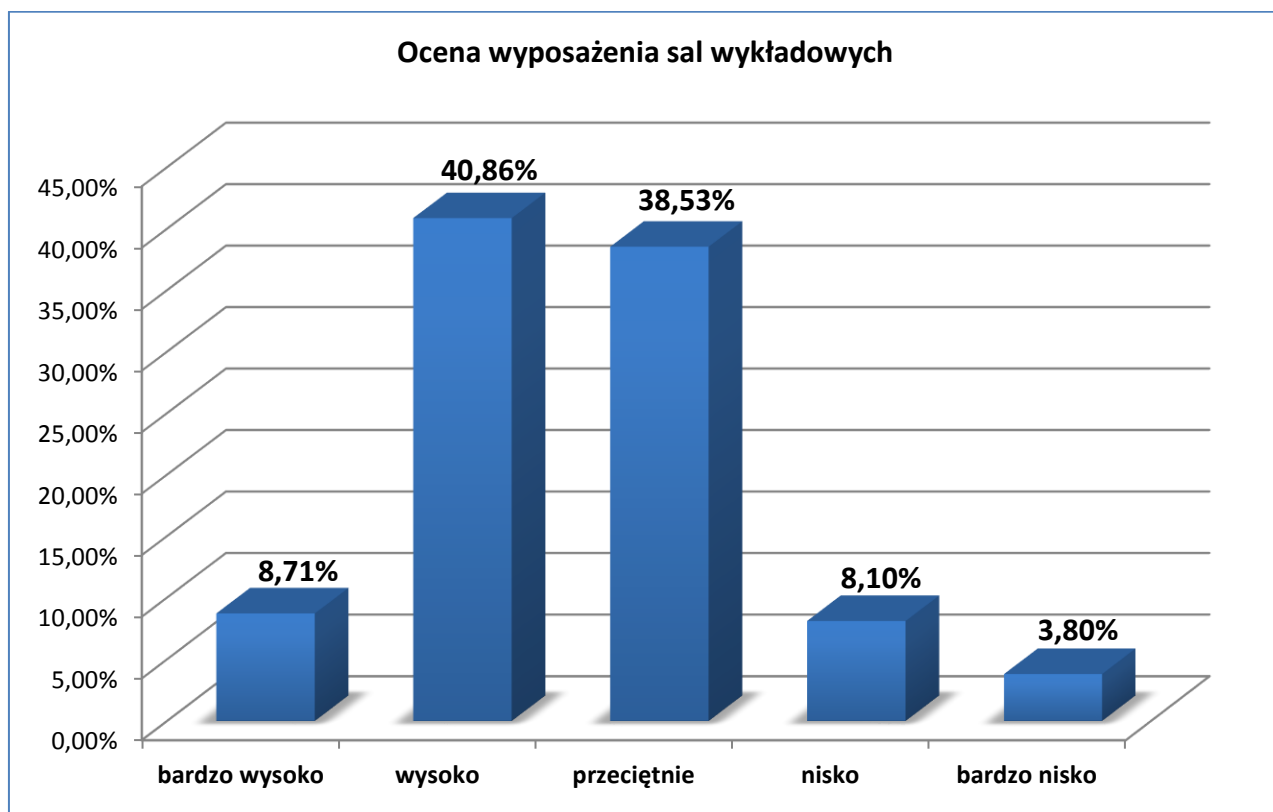
Najwyżej rolę praktyk w rozwijaniu własnych kompetencji ocenili absolwenci wydziałów: Nauk o Środowisku, Medycyny Weterynaryjnej, Studiów Technicznych i Społecznych w Ełku oraz Bioinżynierii Zwierząt. Wśród jednostek, których absolwenci wskazali najniższą notę znalazły się: Wydział Nauk Technicznych, Wydział Prawa i Administracji, Wydział Humanistyczny. Ocenę roli praktyk w rozwijaniu własnych kompetencji dokonaną przez absolwentów UWM w Olsztynie – rocznik 2016/2017 z uwzględnieniem poszczególnych wydziałów przedstawiono na wykresie XI.



Wykres XI. Ocena roli praktyk w rozwijaniu własnych kompetencji dokonana przez absolwentów UWM w Olsztynie - rocznik 2016/2017 z uwzględnieniem poszczególnych wydziałów

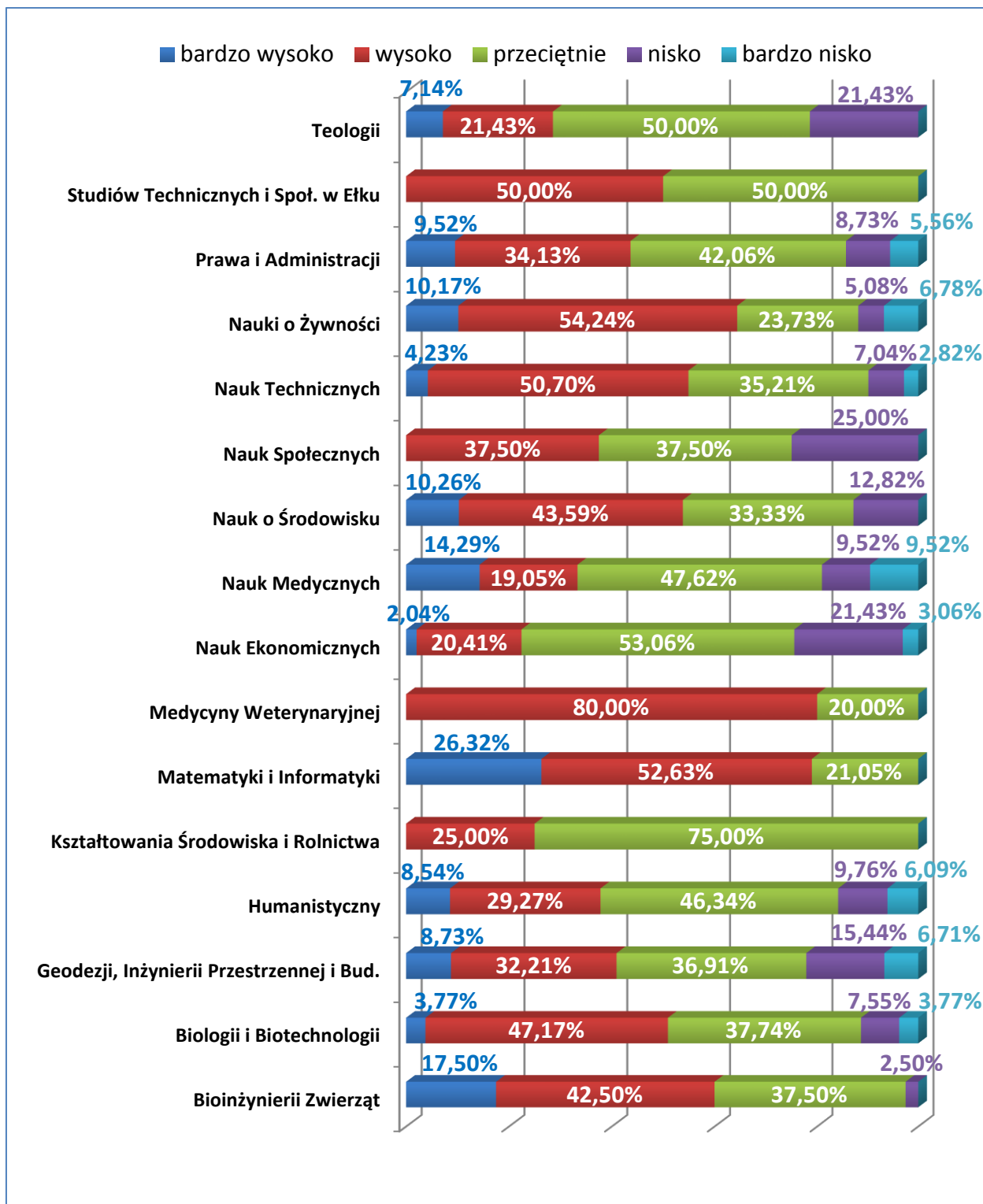
## VI. OCENA WYPOSAŻENIA SAL WYKŁADOWYCH, LABORATORIÓW I PRACOWNI KOPUTEROWYCH

Zdaniem większości (49,57%) absolwentów Uniwersytetu Warmińsko-Mazurskiego w Olsztynie, wyposażenie sal wykładowych jest zadowalające (niemal 9% badanych wskazało na bardzo wysoki poziom wyposażenia sal, natomiast 40,86% badanych oceniło ten aspekt wysoko). Grupa respondentów (38,53%) uważa, że wyposażenie sal jest przeciętne, natomiast 11,90% badanych oceniło ten komponent nisko i bardzo nisko.

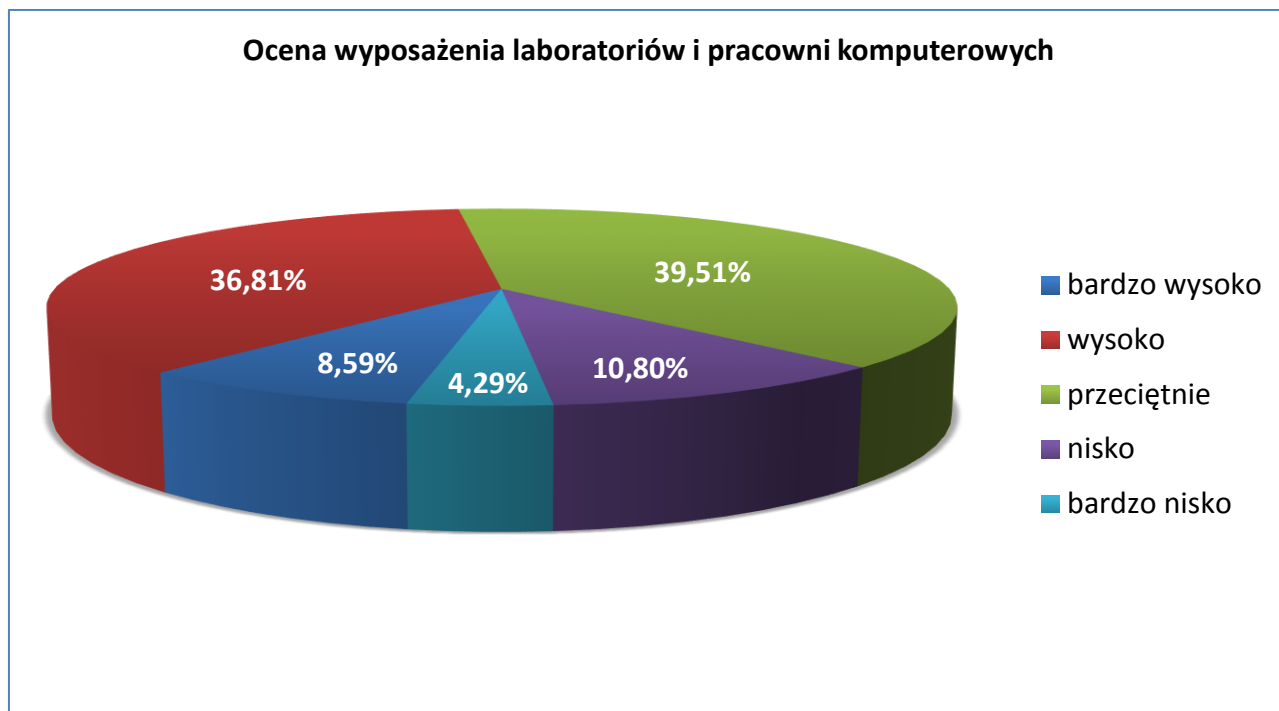


Wykres XII. Ocena wyposażenia sal wykładowych dokonana przez absolwentów UWM w Olsztynie - rocznik 2016/2017

Zdaniem 45,40% respondentów, laboratoria i pracownie komputerowe wyposażone są na wysokim poziomie. Znaczna część absolwentów (39,51%) uważa, że infrastruktura laboratoryjna oraz informatyczna jest rozwinięta przeciętnie. Odsetek osób, które oceniły poziom wyposażenia laboratoriów i pracowni komputerowych jako niezadowalający, kształtował się na poziomie 15,09%.



Wykres XIII. Ocena wyposażenia laboratoriów i pracowni komputerowych dokonana przez absolwentów poszczególnych wydziałów UWM w Olsztynie - rocznik 2016/2017



**Wykres XIV. Ocena wyposażenia laboratoriów i pracowni komputerowych dokonana przez absolwentów UWM w Olsztynie - rocznik 2016/2017**

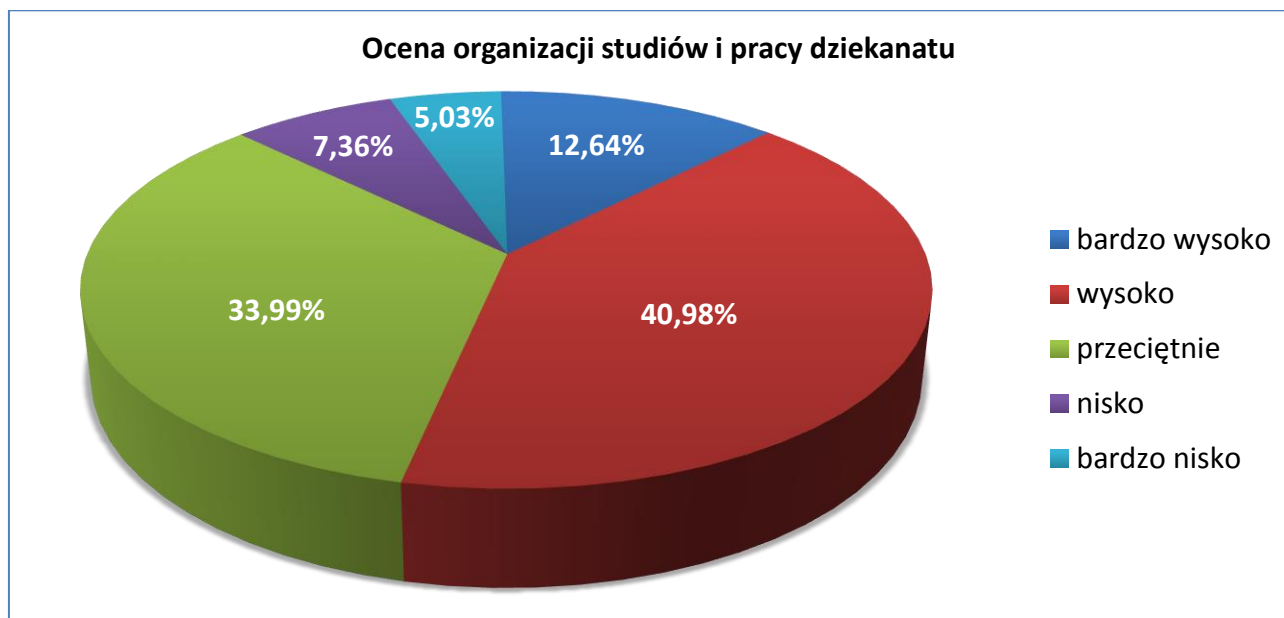
Absolwenci biorący udział w badaniu ankietowym w znacznej większości (67,36%) ocenili zasoby zgromadzone w Bibliotece Uniwersyteckiej wysoko i bardzo wysoko. Ocenę „przeciętnie” wskazało 25,77% badanych. Odsetek absolwentów, wg których Biblioteka nie jest odpowiednio dobrze zaopatrzona w literaturę, wyniósł 6,87%. Podobnie oceniono obiekty sportowe zlokalizowane w kampusie uniwersyteckim. Niewiele ponad 67% (67,85%) respondentów wyraziło dobrą i bardzo dobrą opinię na ich temat, 27,48% oceniło bazę sportowo-rekreacyjną na poziomie przeciętnym, natomiast 4,66% - nisko i bardzo nisko.

	Ocena zasobów bibliotecznych	Ocena obiektów sportowych
Bardzo wysoko	16,07%	15,95%
Wysoko	51,29%	51,90%
Przeciętnie	25,77%	27,49%
Nisko	4,91%	3,31%
Bardzo nisko	1,96%	1,35%

**Tabela I. Ocena zasobów bibliotecznych oraz obiektów sportowych dokonana przez absolwentów UWM w Olsztynie - rocznik 2016/2017**

## VII. OCENA ORGANIZACJI STUDIÓW I PRACY DZIEKANATU

Ponad połowa (53,62%) absolwentów rocznika 2016/2017 pozytywnie oceniło organizację studiów i pracę dziekanatu, w tym 12,64% - bardzo wysoko, 40,98% - wysoko. Grupa 33,99% ankietowanych uważa, że administrowanie tokiem kształcenia i jego organizacja jest na poziomie przeciętnym. Pozostali respondenci (12,39%) nie są zadowoleni ze sposobu organizowania procesu dydaktycznego i pracy dziekanatu.



Wykres XV. Ocena organizacji studiów i pracy dziekanatu dokonana przez absolwentów UWM w Olsztynie - rocznik 2016/2017

Najwyżej pod względem organizacji studiów i pracy dziekanatu zostały ocenione wydziały: Nauk Społecznych, Teologii, Studiów Technicznych i Społecznych w Elku oraz Bioinżynierii Zwierząt. Najniżej oceniono działania organizacyjno-administracyjne na wydziałach: Biologii i Biotechnologii, Nauk Medycznych, Nauki o Żywności oraz Kształtowania Środowiska i Rolnictwa.

Opinie absolwentów na temat organizacji studiów i pracy dziekanatów na poszczególnych wydziałach zostały przedstawione w tabeli II.

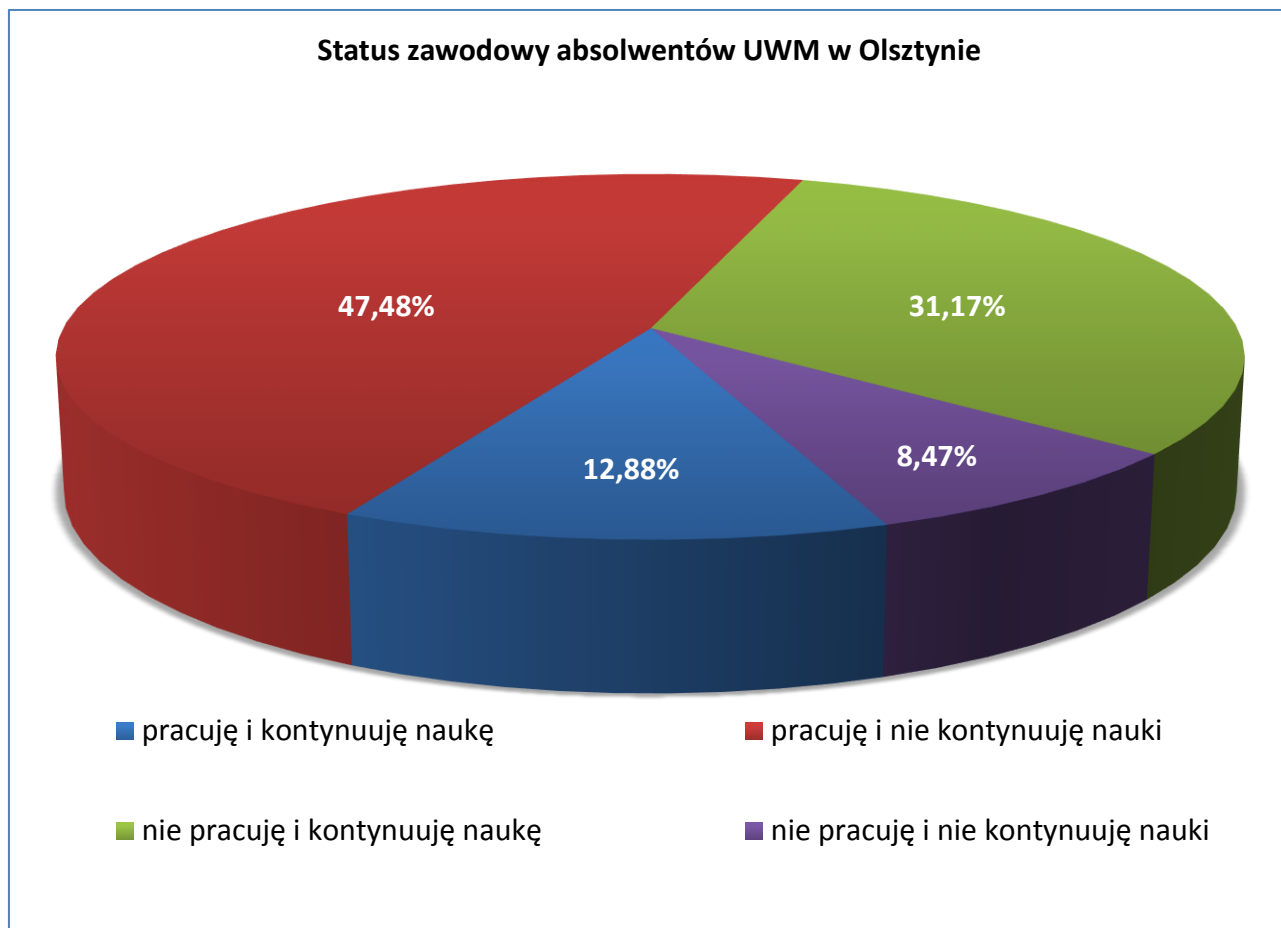
Wydział	Ocena organizacji studiów oraz pracy dziekanatu				
	bardzo nisko	nisko	przeciętnie	wysoko	bardzo wysoko
Bioinżynierii Zwierząt	0%	0%	27,50%	42,50%	30,00%
Biologii i Biotechnologii	16,98%	15,09%	43,4%	22,64%	1,89%
Geodezji, Inżynierii Przemysłowej i Budownictwa	3,36%	6,04%	30,87%	43,62%	16,11%
Humanistyczny	4,88%	12,20%	37,80%	36,59%	8,54%
Kształtowania Środowiska i Rolnictwa	25%	0%	50,00%	25,00%	0%
Matematyki i Informatyki	5,26%	5,26%	34,21%	47,37%	7,89%
Medycyny Weterynaryjnej	0%	0%	40,00%	60,00%	0%
Nauk Ekonomicznych	0%	6,12%	36,73%	47,96%	9,18%
Nauk Medycznych	14,29%	9,52%	23,81%	47,62%	4,76%
Nauk o Środowisku	7,69%	2,56%	20,51%	51,28%	17,95%
Nauk Społecznych	0%	0%	12,50%	75,00%	12,50%
Nauk Technicznych	1,41%	5,63%	30,99%	38,03%	23,94%
Nauki o Żywności	3,39%	16,95%	45,76%	28,81%	5,08%
Prawa i Administracji	7,14%	6,35%	35,71%	42,06%	8,73%
Studiów Technicznych i Społecznych w Elku	0%	0%	25,00%	50,00%	25,00%
Teologii	7,14%	0%	14,29%	35,71%	42,86%

Tabela II. Ocena organizacji studiów i pracy dziekanatów na poszczególnych wydziałach dokonana przez absolwentów UWM w Olsztynie - rocznik 2016/2017

## VIII. STATUS ZAWODOWY STUDENTÓW

Spośród absolwentów Uniwersytetu Warmińsko-Mazurskiego w Olsztynie, biorących udział w badaniu ankietowym, 60,36% potwierdziło aktywność zawodową, w tym 12,88% badanych odpowiedziało, że pracuje i jednocześnie kontynuuje naukę. Nieco ponad 31% respondentów (31,17%) wskazało, że kontynuuje kształcenie i nie wykonuje pracy zawodowej. Odsetek osób niepracujących i nieuczących się wyniósł 8,47%.





**Wykres XVI. Status zawodowy absolwentów UWM w Olsztynie - rocznik 2016/2017**

W tabeli III zestawiono rozkład statusu zawodowego absolwentów Uniwersytetu Warmińsko-Mazurskiego w Olsztynie z uwzględnieniem płci. Jak wynika z przeprowadzonego badania, odsetek osób jednocześnie pracujących i kontynuujących naukę jest większy w przypadku populacji mężczyzn. Podobnie jest w odniesieniu do wskaźnika zatrudnialności (70,07% pracujących mężczyzn i 55,45% kobiet aktywnych zawodowo). Wśród kobiet odnotowano większy procent osób niepracujących i kontynuujących naukę, a także osób bezrobotnych.

Status zawodowy	Kobieta	Mężczyzna
Pracuję i kontynuuję naukę	11,46%	15,69%
Pracuję i nie kontynuuję nauki	43,99%	54,38%
Nie pracuję i kontynuuję naukę	35,31%	22,99%
Nie pracuję i nie kontynuuję nauki	9,24%	6,94%

**Tabela III. Status zawodowy absolwentów UWM w Olsztynie - rocznik 2016/2017 z uwzględnieniem płci ankietowanych**

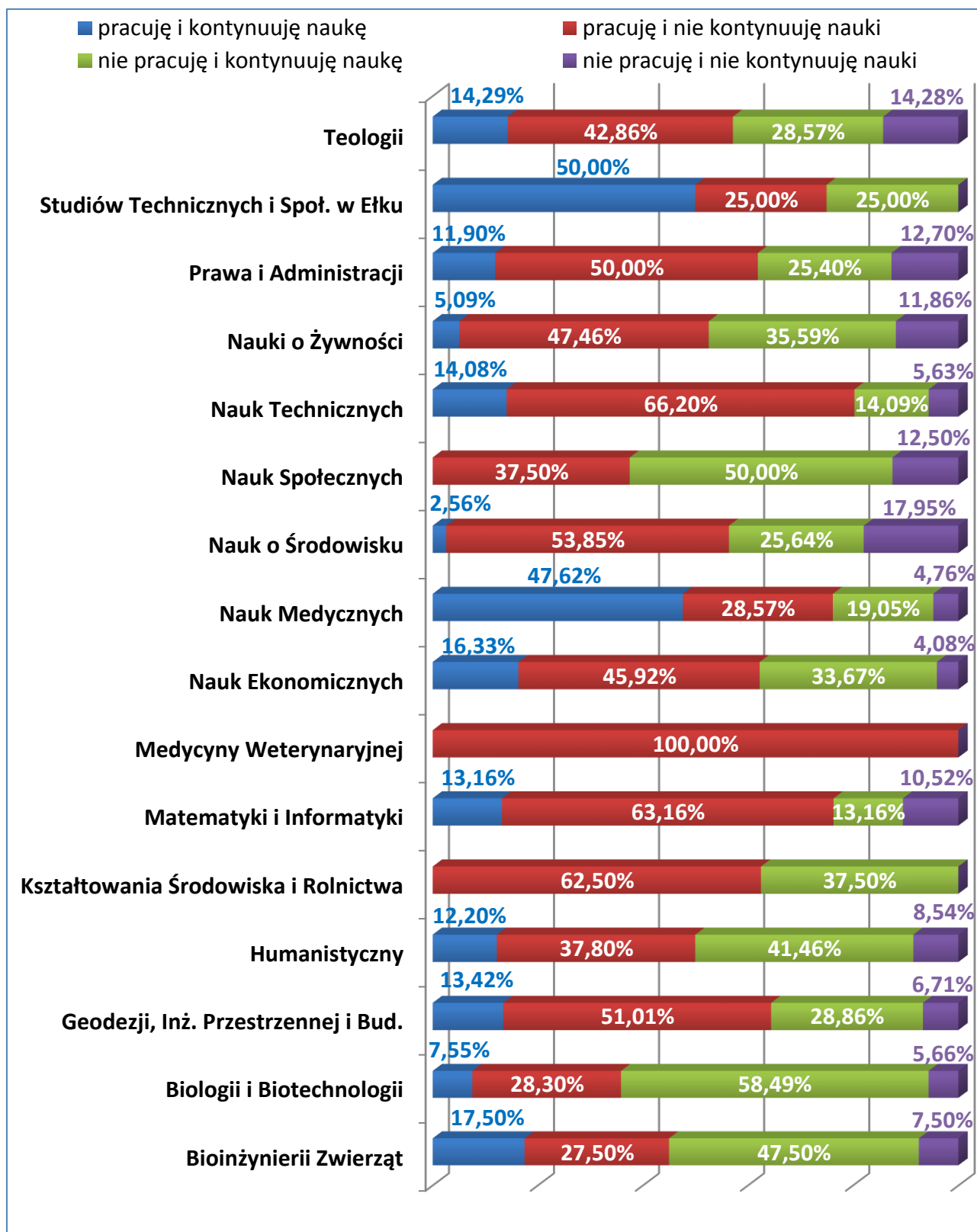
<b>Status zawodowy</b>	<b>Studia I stopnia</b>	<b>Studia II stopnia</b>	<b>Studia jednolite magisterskie</b>
Pracuję i kontynuuję naukę	17,35%	7,17%	12,66%
Pracuję i nie kontynuuję nauki	28,67%	67,91%	63,29%
Nie pracuję i kontynuuję naukę	48,92%	12,46%	13,92%
Nie pracuję i nie kontynuuję nauki	5,06%	12,46%	10,13%

Tabela IV. Status zawodowy absolwentów UWM w Olsztynie - rocznik 2016/2017 z uwzględnieniem formy kształcenia

Jak wskazują dane zawarte w tabeli IV, wśród absolwentów studiów I stopnia, odsetek osób aktywnych zawodowo wynosi 46,02%. Ponad 75% (75,08%) badanych, którzy ukończyli studia II stopnia pracuje zawodowo, natomiast wśród absolwentów jednolitych studiów magisterskich wskaźnik aktywności zawodowej ukształtował się na poziomie 75,95%.

Najniższy odsetek osób bezrobotnych odnotowano na wydziałach: Medycyny Weterynaryjnej, Nauk Technicznych, Nauk Medycznych oraz Matematyki i Informatyki. Problemu ze znalezieniem zatrudnienia nie mają również absolwenci wydziałów: Studiów Technicznych i Społecznych w Ełku, Geodezji, Inżynierii Przestrzennej i Budownictwa, Kształtowania Środowiska i Rolnictwa, Nauk Ekonomicznych oraz Prawa i Administracji. Analiza wyników badania ankietowego wskazuje, że najwięcej osób pracujących zawodowo i jednocześnie kontynuujących naukę, ukończyło studia realizowane na wydziałach: Studiów Technicznych i Społecznych w Ełku oraz Nauk Medycznych.

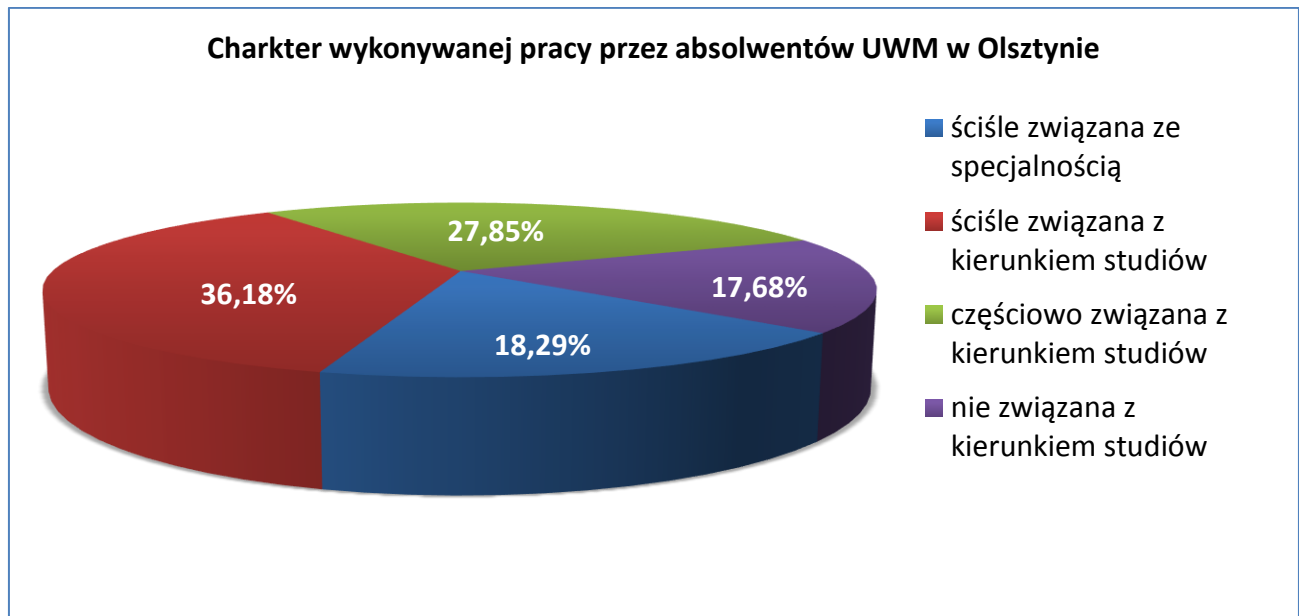
Wyniki badania dotyczące poszczególnych wydziałów przedstawiono na wykresie XVII.



Wykres XVII. Status zawodowy absolwentów poszczególnych wydziałów UWM w Olsztynie - rocznik 2016/2017

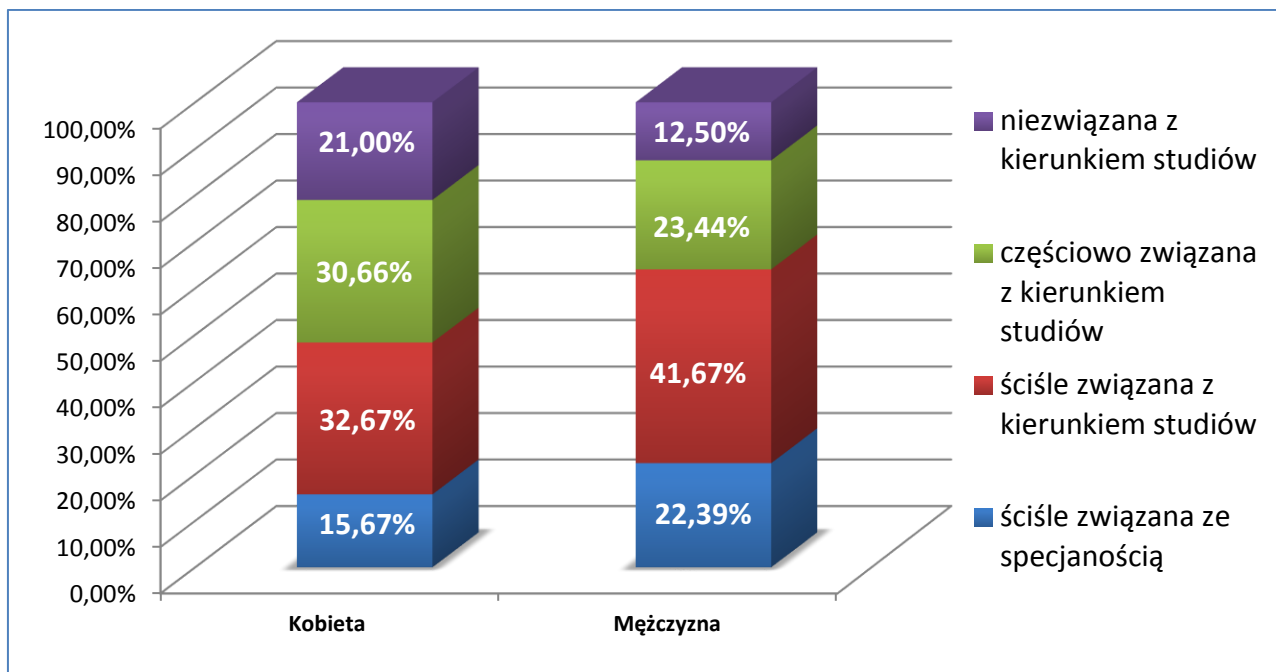
## IX. CHARAKTER WYKONYWANEJ PRACY

Jednym z założeń przeprowadzonego badania ankietowego było zidentyfikowanie zjawiska zatrudnialności absolwentów na stanowiskach związanych z uzyskanymi kwalifikacjami. Absolwenci UWM w Olsztynie opisali charakter swojej pracy według proponowanych wariantów odpowiedzi. Z badań wynika, że 18,29% respondentów wskazało kategorię: praca ściśle związana ze specjalnością. Pracę ściśle związaną z ukończonym kierunkiem studiów wykonuje 36,18% respondentów, natomiast pracę częściowo związaną z kierunkiem studiów – 27,85%. Odsetek respondentów, którzy zadeklarowali, że wykonywana przez nich praca nie jest związana z uzyskanym wykształceniem, wyniósł 17,68%.



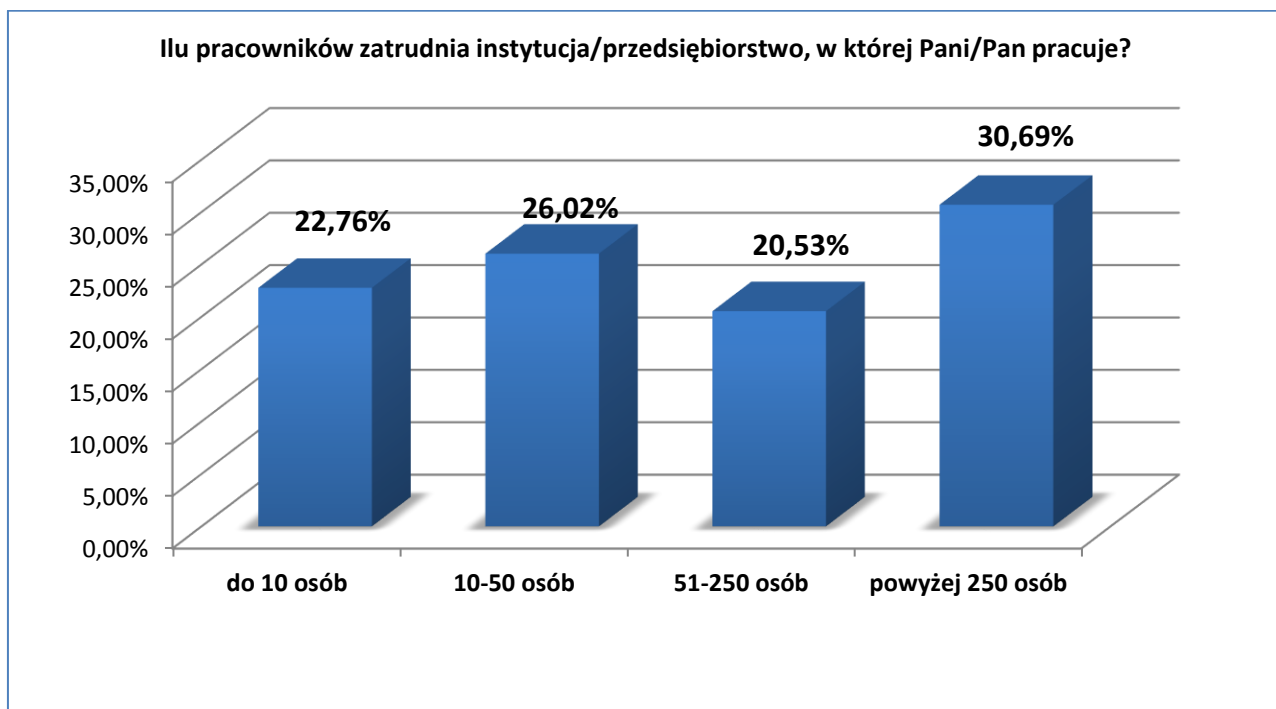
Wykres XVIII. Charakter pracy wykonywanej absolwentów UWM w Olsztynie - rocznik 2016/2017

W każdej z grup określających charakter wykonywanej pracy zawodowej, dokonano również analizy uwzględniającej płeć respondentów. Wyniki zaprezentowano na wykresie XIX.



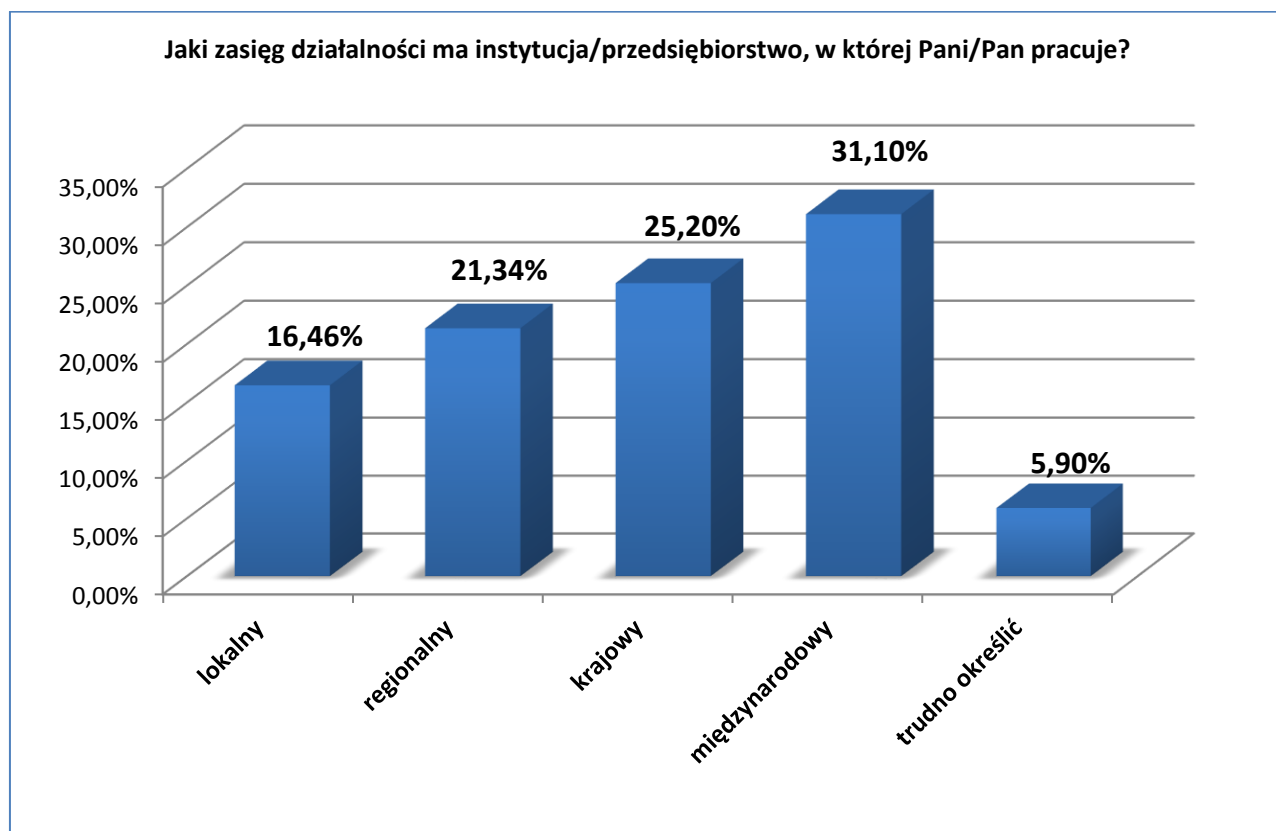
Wykres XIX. Charakter pracy wykonywanej przez absolwentów UWM w Olsztynie - rocznik 2016/2017 z uwzględnieniem płci osób biorących udział w badaniu

Analiza wyników badania wskazuje, że absolwenci rocznika 2016/2017 zatrudniani są zarówno w małych firmach, jak też dużych korporacjach (wykres XX).



Wykres XX. Liczba pracowników zatrudnionych w instytucji/przedsiębiorstwie, w których pracują absolwenci UWM w Olsztynie - rocznik 2016/2017

Większość przedsiębiorstw zatrudniających absolwentów Uniwersytetu ma zasięg międzynarodowy oraz krajowy. W mniejszym stopniu jest to zasięg lokalny lub regionalny.



Wykres XXI. Zasięg działalności instytucji/przedsiębiorstwa, w których pracują absolwenci UWM w Olsztynie - rocznik 2016/2017

Osoby biorące udział w badaniu ankietowym pracują w firmach działających w szerokim spektrum branżowym, przy czym najliczniej reprezentowane są: administracja publiczna i budownictwo. Najniższy odsetek odpowiedzi odnotowano w branżach związanych z opieką socjalną, rybactwem oraz drobnymi usługami. Ponadto 13,15% pracujących absolwentów wskazało obszary zatrudnienia w kategorii „inne” - wykaz obszarów zatrudnienia (branż) przedstawiono w załączniku nr 1.

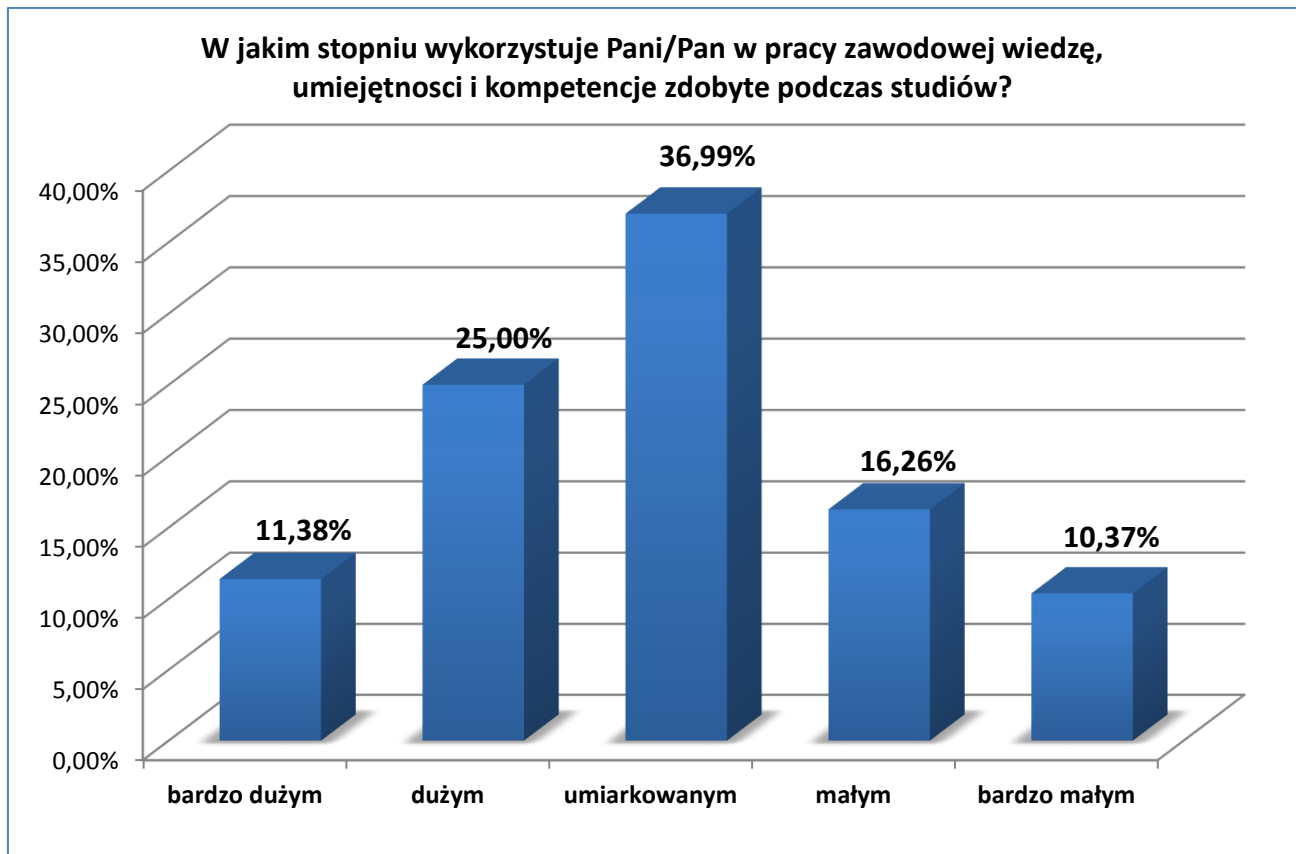
W tabeli V zestawiono procentowy udział branż, w których zatrudnieni są absolwenci UWM w Olsztynie.

<b>Branża, w której pracują absolwenci UWM w Olsztynie</b>	<b>Udział procentowy</b>
Inne (załącznik nr 1)	13,15%
Administracja publiczna	12,82%
Budownictwo	11,47%
Finanse, bankowość i ubezpieczenia	6,41%
Usługi informatyczne i komputerowe	5,73%
Handel	5,56%
Produkcja żywności	5,56%
Medycyna oraz ochrona zdrowia i dietetyka	5,23%
Działalność prawnicza i sądowa	4,72%
Edukacja	4,72%
Rolnictwo i leśnictwo	3,54%
Przemysł ciężki	3,21%
Energetyka	3,21%
Nieruchomości	3,04%
Transport	2,53%
Turystyka hotelarstwo	1,85%
Rozrywka i sport	1,85%
Gastronomia	1,69%
Kultura i sztuka	1,18%
Motoryzacja	1,18%
Usługi drobne	0,67%
Rybactwo	0,51%
Opieka socjalna	0,17%

Tabela V. Procentowy udział branż, w których zatrudnieni są absolwenci UWM w Olsztynie – rocznik 2016/2017

## **X. PRAKTYCZNE WYKORZYSTANIE WIEDZY, UMIEJĘTNOŚCI I KOMPETENCJI ZDOBYTYCH W TRAKCIE STUDIÓW**

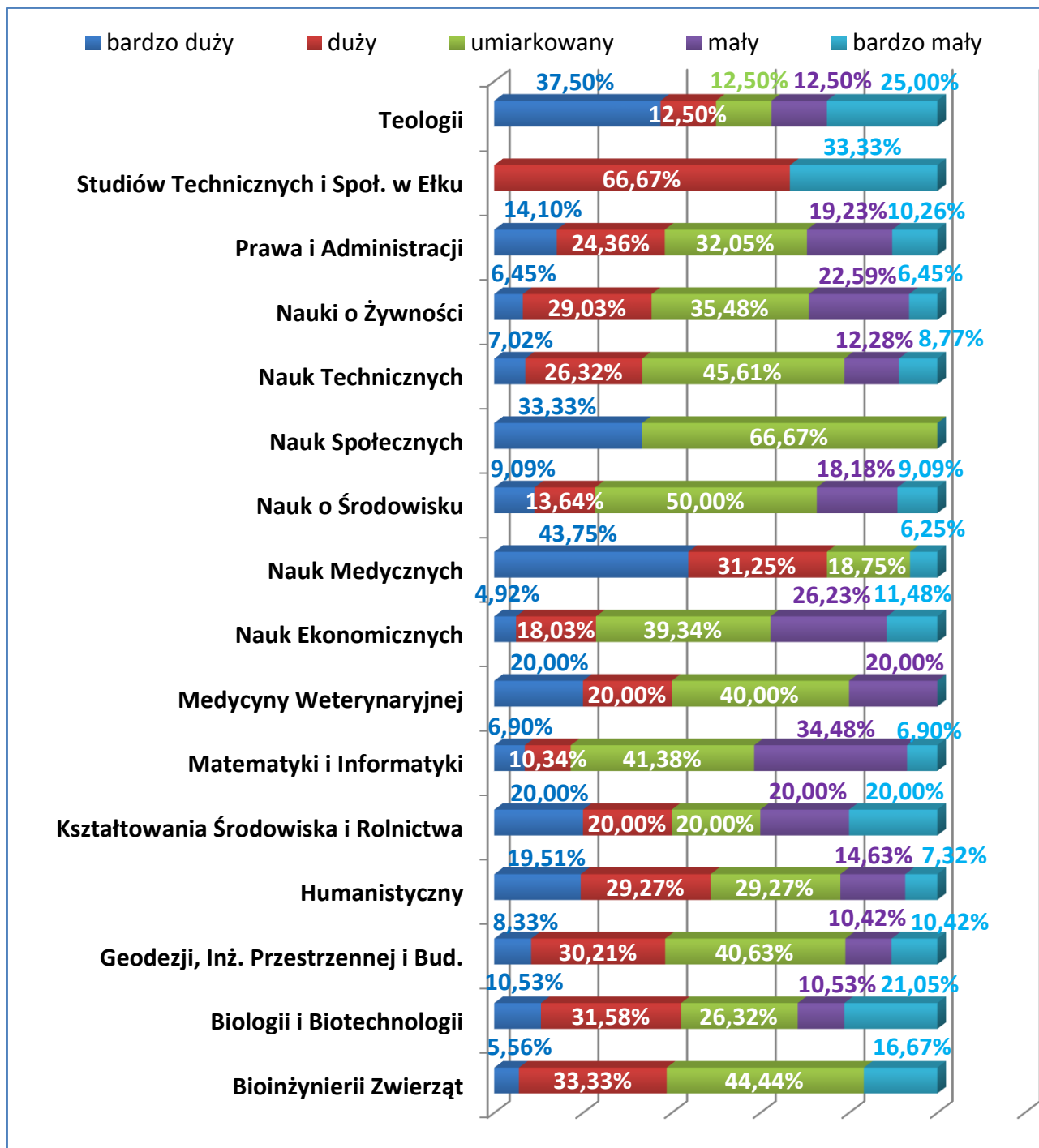
Wykres XXII raportu prezentuje opinie badanych na temat wykorzystania w pracy zawodowej wiedzy, umiejętności i kompetencji zdobytych podczas studiów. Najliczniejszą grupę respondentów (36,99%) stanowią absolwenci, którzy uważają, że ww. elementy wykorzystywane są w pracy zawodowej w stopniu umiarkowanym. Na drugim miejscu uplasowała się grupa (25%), która uznała, że wiedza, umiejętności i kompetencje społeczne są wykorzystywane w pracy zawodowej w dużym stopniu. Odsetek badanych, którzy stopień wykorzystania ww. elementów kształcenia ocenili jako „mały” wyniósł 16,26%, natomiast odpowiedź „bardzo mały” wskazało 10,37% respondentów.



**Wykres XXII. Ocena stopnia wykorzystania w pracy zawodowej wiedzy, umiejętności i kompetencji zdobytych w trakcie studiów dokonana przez absolwentów UWM w Olsztynie - rocznik 2016/2017**

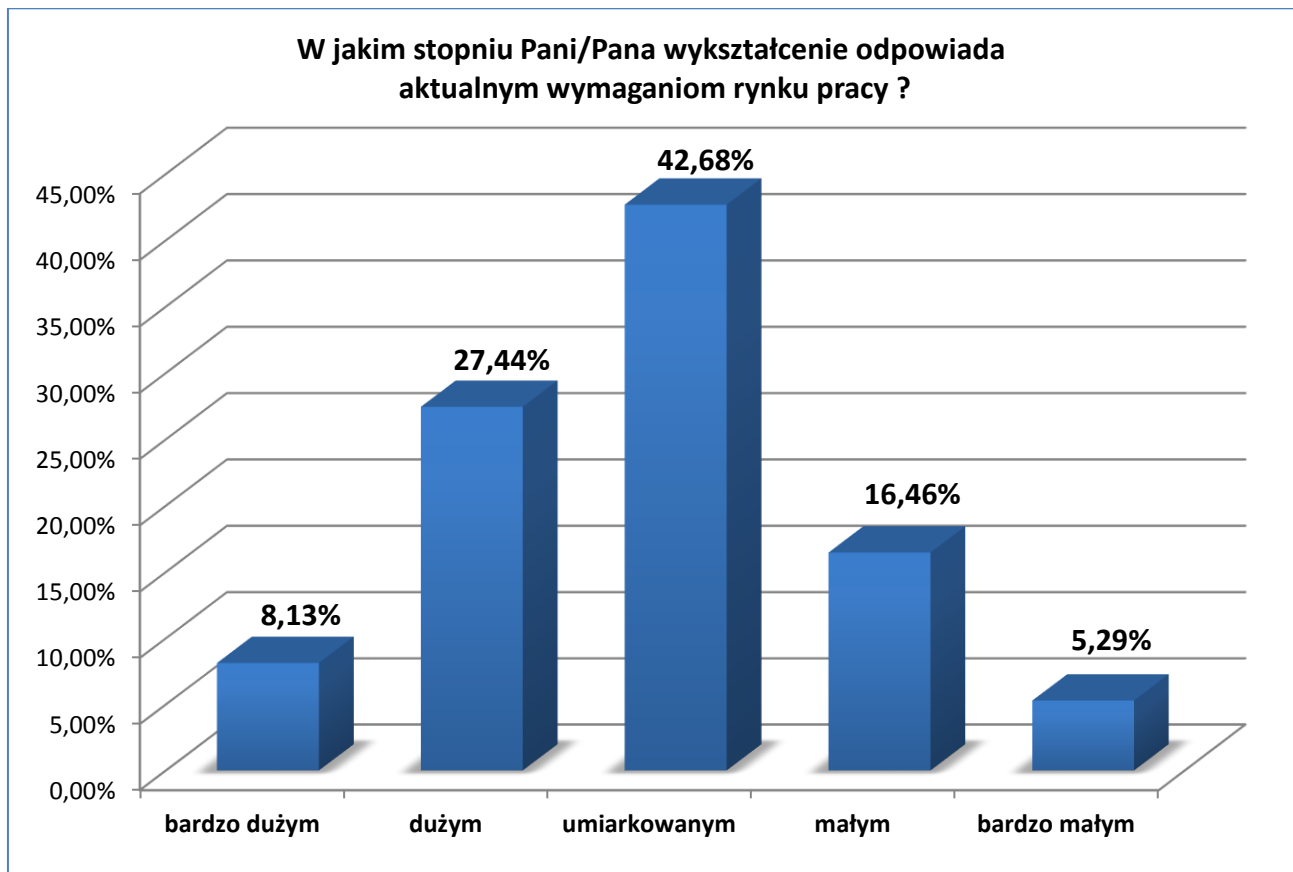
Wykorzystanie w pracy zawodowej wiedzy, umiejętności i kompetencji zdobytych podczas studiów, w odniesieniu do absolwentów poszczególnych wydziałów, przedstawiono na wykresie XXIII.





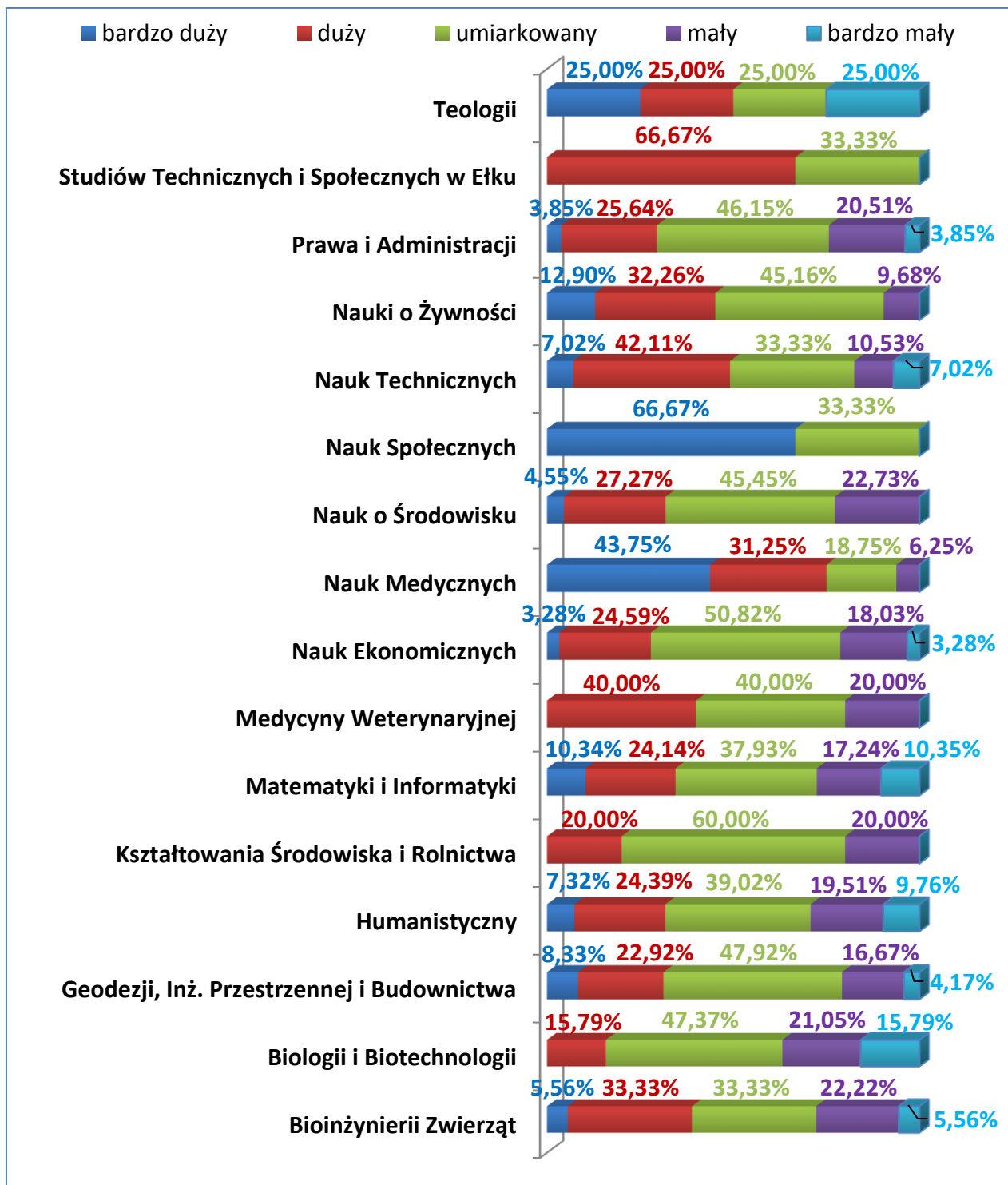
Wykres XXIII. Ocena stopnia wykorzystania w pracy zawodowej wiedzy, umiejętności i kompetencji zdobytych w trakcie studiów dokonana przez absolwentów poszczególnych wydziałów UWM w Olsztynie - rocznik 2016/2017

Spośród wszystkich absolwentów Uniwersytetu Warmińsko-Mazurskiego w Olsztynie, 42,68% badanych uważa, że zdobyte przez nich wykształcenie w stopniu umiarkowanym odpowiada aktualnym wymaganiom rynku pracy. Na kategorii „bardzo duży” i „duży” stopień dopasowania uzyskanego wykształcenia do potrzeb gospodarczych wskazało 35,57% respondentów. Spośród wszystkich odpowiedzi dotyczących tej kwestii, 21,75% badanych wskazało na „mały” i „bardzo mały” stopień dopasowania charakteru wykształcenia absolwenta do aktualnego zapotrzebowania rynku pracy.



Wykres XXIV. Stopień dopasowania wykształcenia uzyskanego przez absolwentów UWM w Olsztynie - rocznik 2016/2017 do wymagań rynku pracy

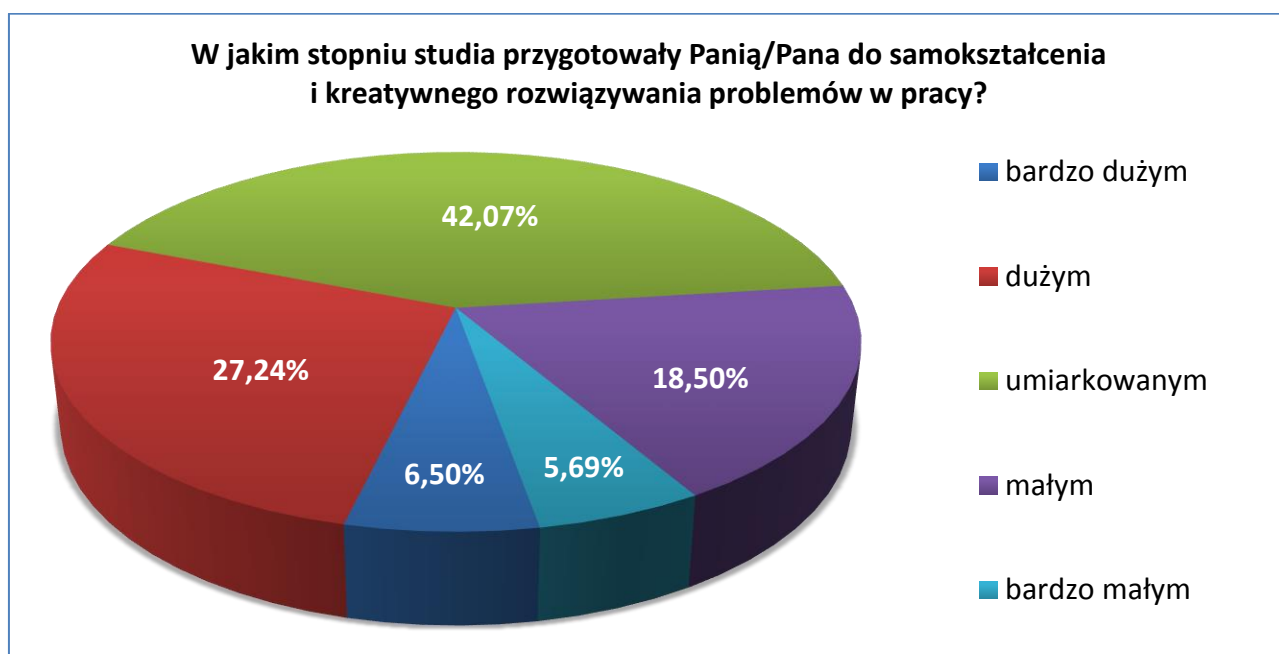
Najwięcej osób spośród absolwentów, którzy ocenili stopień dopasowania uzyskanego wykształcenia do wymagań rynku pracy jako „bardzo duży”, ukończyło studia na wydziałach: Nauk Społecznych oraz Nauk Medycznych. Najniżej tę zależność ocenili respondenci, którzy ukończyli studia na wydziałach: Biologii i Biotechnologii, Teologii, Matematyki i Informatyki oraz Humanistycznym. Statystyki dotyczące analizowanej kwestii w odniesieniu do poszczególnych wydziałów Uniwersytetu przedstawiono na poniższym wykresie.



Wykres XXV. Stopień dopasowania wykształcenia uzyskanego przez absolwentów poszczególnych wydziałów UWM w Olsztynie - rocznik 2016/2017 do wymagań rynku pracy

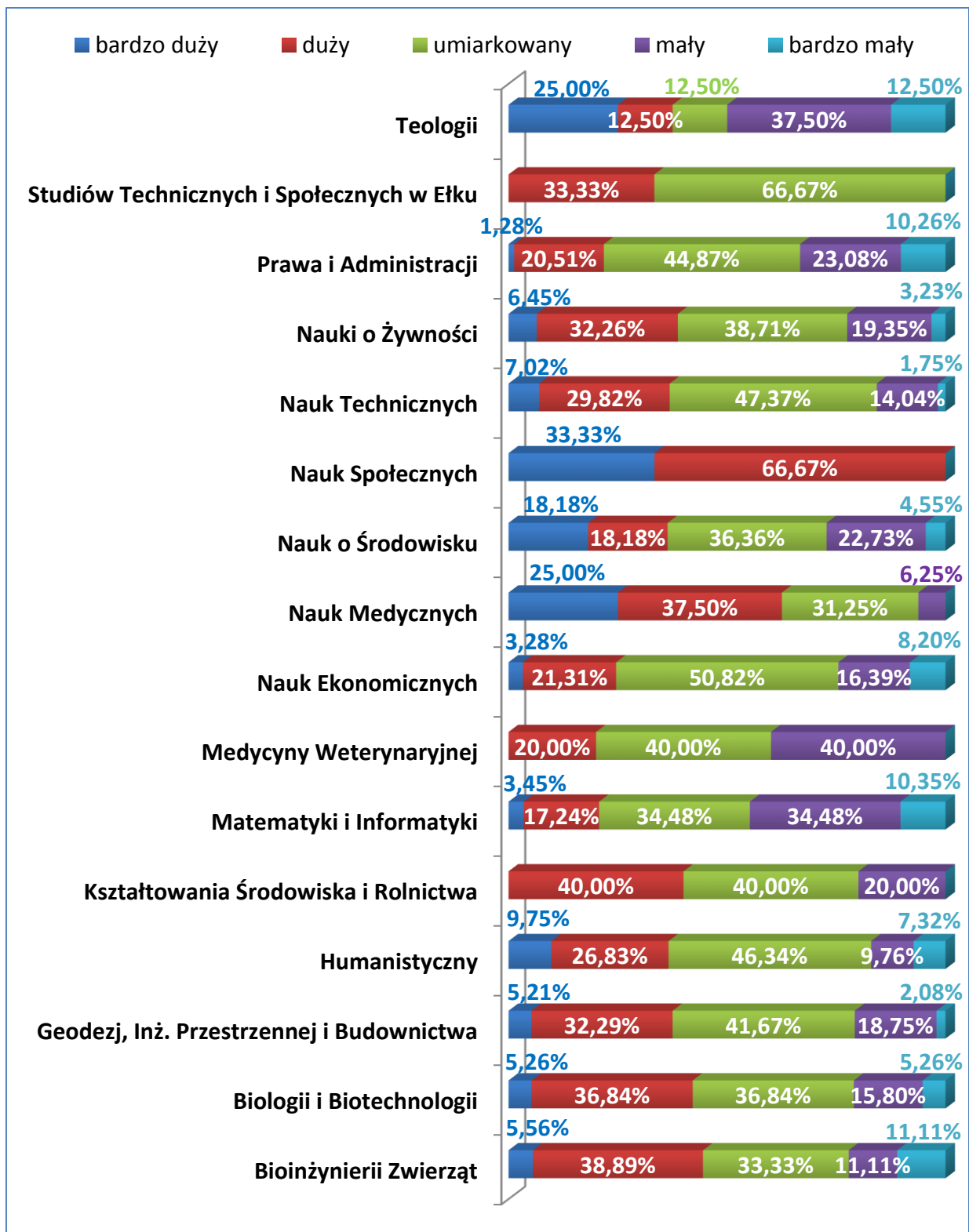
## XI. OCENA STOPNIA PRZYGOTOWANIA ABSOLWENTÓW DO SAMOKSZTAŁCENIA I KREATYWNEGO ROZWIĄZYWANIA PROBLEMÓW W PRACY

Na podstawie uzyskanych wyników, dotyczących określenia stopnia przygotowania absolwentów do samokształcenia i kreatywnego rozwiązywania problemów w pracy zawodowej należy stwierdzić, że 33,74% badanych oceniło stopień przygotowania jako „bardzo duży” i „duży”, natomiast 42,07% jako umiarkowany. Ponad 24% (24,19%) respondentów udzieliło odpowiedzi, z których wynika, że nie są oni dobrze przygotowani do samodzielnego podejmowania decyzji związanym z wykonywanym zawodem.



Wykres XXVI. Ocena stopnia przygotowania absolwentów UWM w Olsztynie - rocznik 2016/2017 do samokształcenia i rozwiązywania problemów pracy

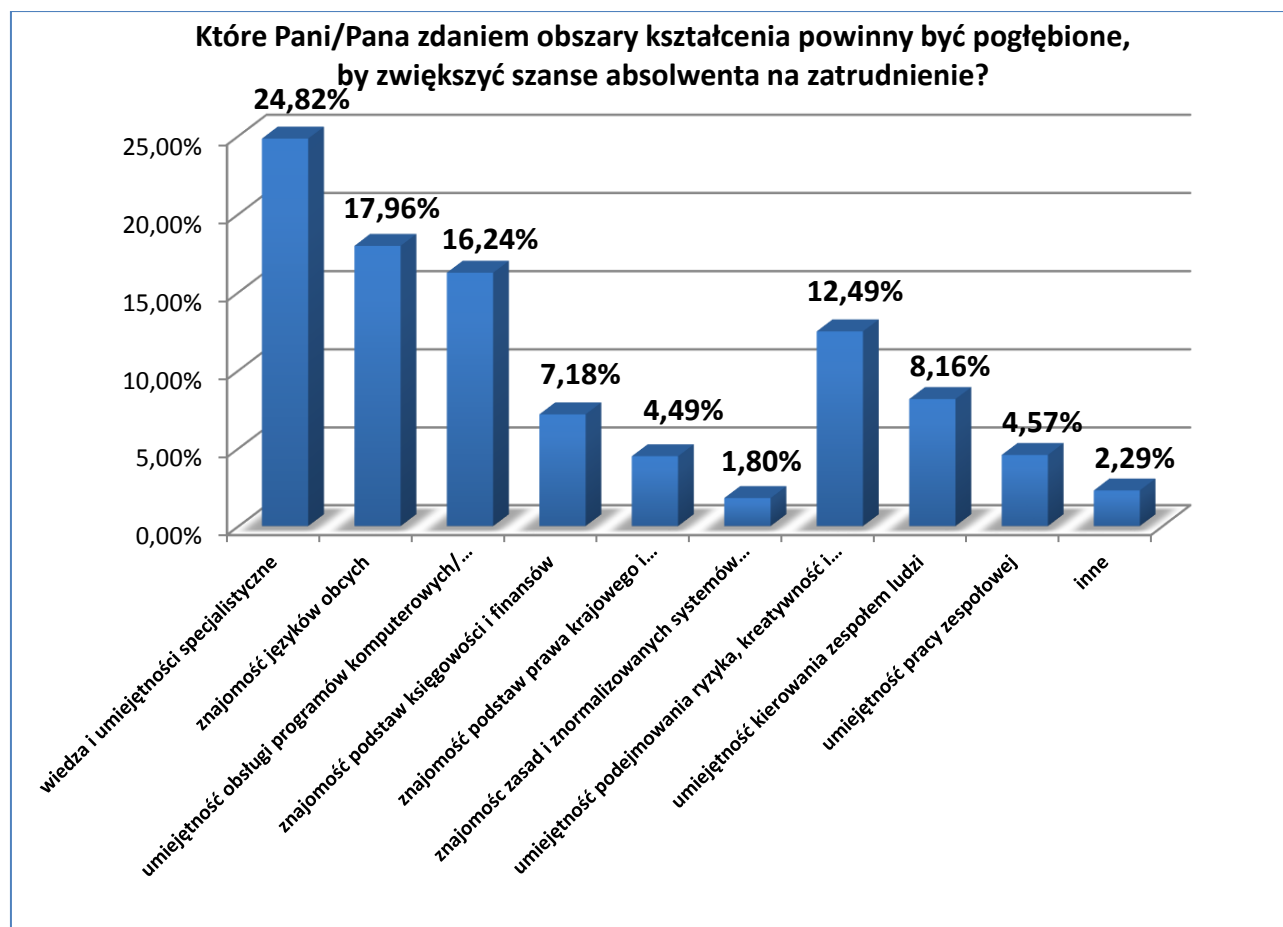
Badania wskazują, że absolwenci wydziałów: Nauk Społecznych oraz Nauk Medycznych są najlepiej przygotowani do kreatywnego rozwiązywania zagadnień związanych z podejmowaniem obowiązków zawodowych. Osoby, które ukończyły studia na wydziałach: Teologii, Matematyki i Informatyki oraz Medycyny Weterynaryjnej oceniły stopień przygotowania do samokształcenia i kreatywnego rozwiązywania problemów w pracy jako „mały” i „bardzo mały”.



Wykres XXVII. Ocena stopnia przygotowania absolwentów poszczególnych wydziałów UWM w Olsztynie - rocznik 2016/2017 do samokształcenia i rozwiązywania problemów pracy

## XII. WPŁYW STOPNIA REALIZACJI KSZTAŁCENIA Z ZAKRESU POSZCZEGÓLNYCH OBSZARÓW NA SZANSĘ ZATRUDNIENIA ABSOLWENTÓW

W badaniu respondenci wskazali obszary kształcenia, które ich zdaniem wymagają pogłębienia lub rozszerzenia, w celu zwiększenia potencjalnych szans na zatrudnienie. Największy odsetek odpowiedzi (24,82%) dotyczył obszaru wiedzy i umiejętności specjalistycznych. Na drugim miejscu, ankietowani (17,96%) wskazali znajomość języków obcych. Ponad 16% (16,24%) respondentów uznało jako ważną, w aspekcie skuteczności poszukiwania zatrudnienia, umiejętność obsługi programów komputerowych/systemów informatycznych. Do obszarów, które nie wymagają rozszerzania treści kształcenia (wskazania nielicznej grupy badanych) należą: znajomość zasad i znormalizowanych systemów zarządzania, znajomość podstaw prawa krajowego i międzynarodowego oraz umiejętność pracy w zespole.

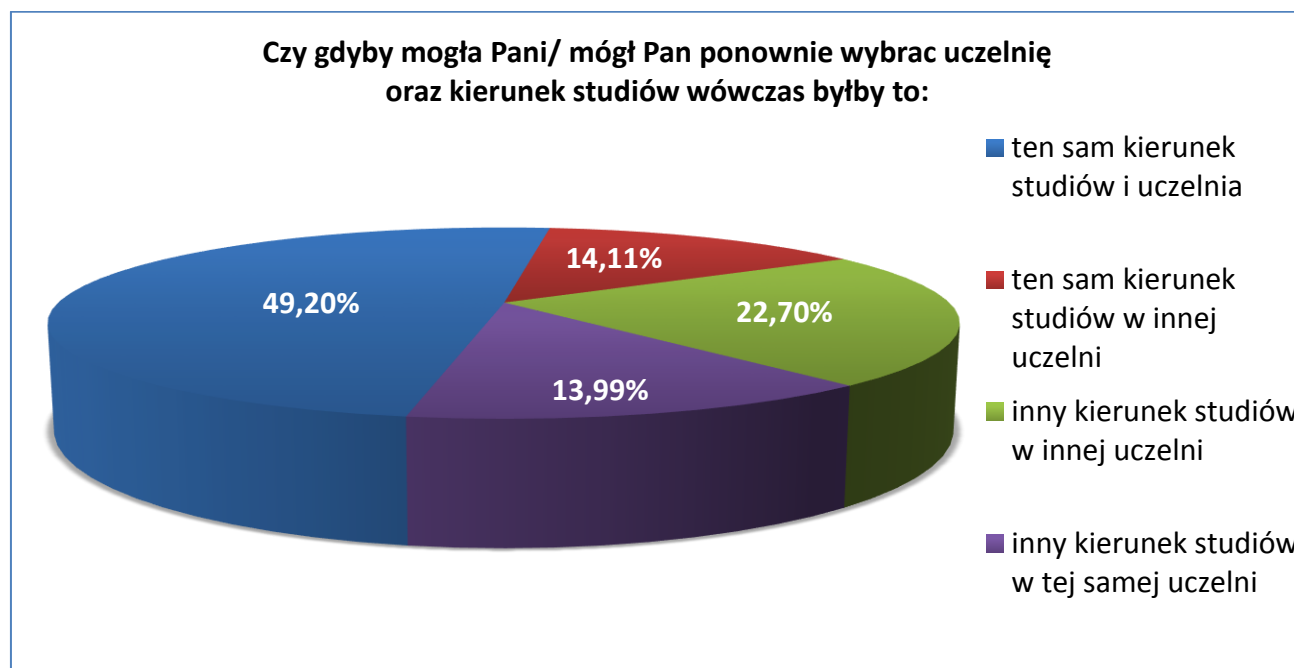


Wykres XXVIII. Ocena wpływu stopnia realizacji kształcenia z zakresu poszczególnych obszarów na zwiększenie szansy zatrudnienia absolwentów UWM w Olsztynie - rocznik 2016/2017

Wśród zakresów kształcenia, wymagających dostosowania do potrzeb rynku pracy znalazły się także odpowiedzi, oznaczone kategorią „inne”. W tym miejscu respondenci wskazali między innymi na potrzebę: zwiększenia liczby zajęć praktycznych, kształcenia umiejętności praktycznego zastosowania wiedzy oraz obsługi nowoczesnego sprzętu specjalistycznego, ścisłej kooperacji z przedsiębiorstwami z regionu, prowadzenia szkoleń z zakresu obsługi programów komputerowych, zwiększenia zakresu umiejętności związanych z przedsiębiorczością.

### XIII. OCENA STOPNIA ZADOWOLENIA ABSLOWENTÓW Z WYBRANEGO KIERUNKU STUDIÓW ORAZ UCZELNI

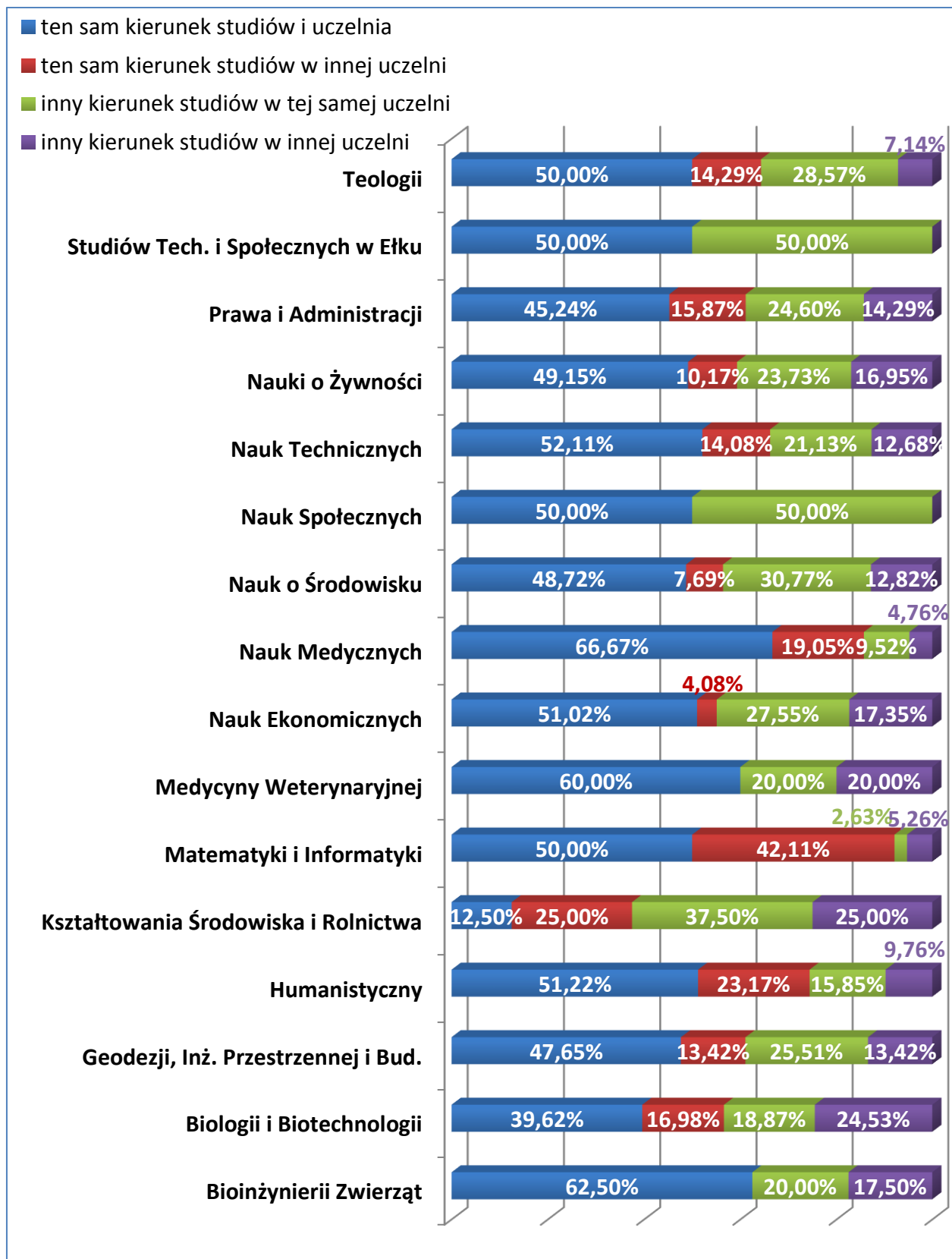
Absolwenci Uniwersytetu Warmińsko-Mazurskiego w Olsztynie w znacznej mierze zadowoleni są z ukończonych studiów, co znajduje odzwierciedlenie w odpowiedzi na pytanie o ponowny wybór studiów i uczelni. Największy odsetek badanych (49,20%) stanowili respondenci, którzy wybraliby ten sam kierunek kształcenia na UWM w Olsztynie, natomiast 22,70% pozostałoby na Uniwersytecie studiując inny kierunek.



Wykres XXIX. Ocena stopnia zadowolenia absolwentów UWM w Olsztynie - rocznik 2016/2017 z wybranego kierunku studiów oraz uczelni

Wśród badanych, największą grupę osób, która ponownie wybrałaby ten sam kierunek studiów na Uniwersytecie stanowią absolwenci wydziałów: Nauk Medycznych, Bioinżynierii Zwierząt, Medycyny Weterynaryjnej, Nauk Technicznych, Humanistycznego, oraz Nauk Ekonomicznych. Część badanych, która wybrałaby inny kierunek studiów realizowany na UWM w Olsztynie, to przede wszystkim absolwenci wydziałów: Nauk Społecznych, Kształtowania Środowiska i Rolnictwa oraz Nauk o Środowisku.





Wykres XXX. Ocena stopnia zadowolenia absolwentów poszczególnych wydziałów UWM w Olsztynie - rocznik 2016/2017 z wybranego kierunku studiów oraz uczelni

#### **XIV. PODSUMOWANIE**

1. W badaniu udział wzięło 815 respondentów spośród 6167, co stanowi 13,22% wszystkich absolwentów rocznika 2016/2017 Uniwersytetu Warmińsko-Mazurskiego w Olsztynie.
2. Charakterystyka populacji badanych:
  - a) kobiety stanowiły 66,38% wszystkich badanych;
  - b) absolwenci studiów pierwszego stopnia – 50,92%;
  - c) absolwenci studiów drugiego stopnia – 39,39%;
  - d) absolwenci jednolitych studiów magisterskich – 9,69%;
  - e) absolwenci stacjonarnej formy studiów stanowili 83,8% ogółu badanych.
3. Poziom wiedzy zdobytej w trakcie studiów jako bardzo wysoki i wysoki, oceniła największa grupa respondentów, tj. 54,72% badanych.
4. Zdobyte podczas studiów umiejętności i kompetencje, zdaniem najliczniejszej grupy badanych (46,01%), kształtują się na przeciętnym poziomie.
5. Według opinii absolwentów (49,45%), realizacja bloku dyplomowego (seminaria, praca dyplomowa) istotnie wpływa na proces rozwijania własnych kompetencji.
6. Współpraca z opiekunem pracy dyplomowej/promotorem została oceniona bardzo wysoko i wysoko (78,89% odpowiedzi).
7. Uzyskane w badaniu odpowiedzi (49,94%), potwierdzają opinię, że realizacja praktyk studenckich bardzo pomaga w samokształceniu, aktywizowaniu do pracy w grupie, rozwijaniu umiejętności prowadzenia dyskusji, etc.
8. Największa liczba ankietowanych (49,57%) oceniła poziom wyposażenia sal jako wysoki i bardzo wysoki. Równie wysoko respondenci ocenili wyposażenie laboratoriów i pracowni komputerowych (45,40% badanych wybrało odpowiedź, wskazującą na ich wysoki i bardzo wysoki poziom).
9. Ponad 67% (67,36%) badanych bardzo wysoko i wysoko oceniło zasoby zgromadzone w Bibliotece Uniwersyteckiej. Podobnie ankietowani (67,85%) ocenili obiekty sportowe.
10. Ponad 53% (53,62%) absolwentów pozytywnie oceniło organizację studiów i pracę dziekanatu.

11. Ponad 60% (60,36%) badanych absolwentów pracuje, w tym 12,88% respondentów jednocześnie pracuje i kontynuuje naukę. Ponad 31% (31,17%) osób biorących udział w badaniu wskazało, że kontynuuje naukę bez wykonywania pracy zawodowej. Odsetek osób bezrobotnych stanowi 8,47% wszystkich ankietowanych.
12. Spośród absolwentów aktywnych zawodowo, 54,47% wykonuje pracę ściśle związaną z kierunkiem studiów lub specjalnością, natomiast 27,85% respondentów pracuje w zawodzie częściowo związanym z ukończonym kierunkiem kształcenia. Odsetek osób, które zadeklarowały, że ich praca nie jest związana z uzyskanym wykształceniem wyniósł 17,68%.
13. Badanie wykazało istnienie różnic w zatrudnialności kobiet i mężczyzn. Analiza wyników potwierdza, że większe szanse na znalezienie zatrudnienia mają mężczyźni.
14. Stopień praktycznego wykorzystania wiedzy, umiejętności i zdobytych kompetencji, przez 36,99% respondentów został oceniony jako umiarkowany.
15. Z samooceny absolwentów wynika, że są oni w stopniu umiarkowanym przygotowani do samokształcenia i kreatywnego rozwiązywania problemów w pracy.
16. Wśród obszarów kształcenia, które należałoby rozszerzyć, aby zwiększyć szanse absolwentów na zdobycie zatrudnienia, respondenci wskazali: wiedzę i umiejętności analityczne, znajomość języków obcych, umiejętność podejmowania ryzyka, umiejętność obsługi programów komputerowych oraz umiejętność kierowania zespołem ludzi.
17. Znaczna większość badanych, dokonując ponownego wyboru kierunku studiów i uczelni, wybrałaby ten sam kierunek kształcenia na UWM w Olsztynie (49,20%).

Wszystkie uzyskane wyniki badania ankietowego, dostępne w dedykowanej aplikacji „Unicharts”, należy przeanalizować na poziomie poszczególnych wydziałów z uwzględnieniem podziału na kierunki oraz formy studiów. Wnioski z tej analizy należy uwzględnić w procesie ewaluacji jakości kształcenia

## Załącznik nr 1

Inne branże wymieniane przez respondentów :

- architektura krajobrazu, produkcja roślinna,
- automatyka przemysłowa,
- biologia molekularna,
- biuro rachunkowe,
- branża szkoleniowa,
- call center,
- certyfikacja systemów zarządzania jakością,
- duszpasterstwo
- dziennikarstwo i social media,
- edukacja,
- farmaceutyka,
- fundusze unijne,
- GIS, geodezja, fotogrametria,
- geodezja i kartografia,
- geoinformatyka,
- internetowa,
- inwestycyjna,
- inżynieria mechaniczna i przemysłowa,
- jubilerska,
- kosmetologia,
- księgowość, kadry,
- leczenie zwierząt,
- leśnictwo,
- logistyka,
- lotnictwo,
- marketing, reklama,
- meblarstwo,
- media,
- medycyna weterynaryjna,
- mikrobiologia,
- nauka,
- obsługa klientów,
- ochrona środowiska,
- opieka zwierząt,
- opieka nad dziećmi,
- organizacje pozarządowe,
- outsourcing,
- PFHBiPM,
- prawo,
- produkcja przemysłowa,
- produkcja urządzeń technicznych,
- produkcja wyrobów stalowych,
- przemysł,
- przemysł chłodniczy,
- przemysł kosmetyczny,
- przemysł meblarski,
- przemysł ram ozdobnych,
- przemysł spożywczy,
- przetwórstwo metali,
- specjalista ds. kadr i płac,
- sprzedaż,
- szkoleniowo-doradcza,
- służby mundurowe,
- technologiczna,
- telekomunikacja,
- teletechnika,
- urządzenia ze stali kwasoodpornej,
- usługi geodezyjne,
- usługi prawne,
- usługi sanitarne,
- usługi telekomunikacyjne,
- weterynaria,
- Wojsko Polskie