



UNIWERSYTET
WARMIŃSKO-MAZURSKI W OLSZTYNIE

COLLEGIUM MEDICUM
SZKOŁA ZDROWIA PUBLICZNEGO

Zespół ds. Zapewniania Jakości Kształcenia

Sprawozdanie z analizy jakości realizacji zajęć dydaktycznych w Szkole Zdrowia Publicznego, Collegium Medicum UWM w Olsztynie rok akademicki 2022/2023



SZKOŁA ZDROWIA PUBLICZNEGO / COLLEGIUM MEDICUM / ZESPÓŁ DS. ZAPEWNIANIA JAKOŚCI
KSZTAŁCENIA

UNIWERSYTET WARMIŃSKO-MAZURSKI W OLSZTYNIE

tel. +48 89 524 6116 <https://szp.uwm.edu.pl/ksztalcenie>

Oceniany okres: semestr zimowy i letni roku akademickiego 2022/2023

Czas trwania ankietyzacji: 27.01.2022 – 06.03.2022 i 12.06.2023 – 30.09.2023

Sposób przeprowadzenia ankiety: system elektroniczny USOSweb

Respondenci: studenci kierunków: dietetyka I i II stopnia, pielęgniarstwo I i II stopnia, położnictwo, ratownictwo medyczne oraz studenci kierunków innych Wydziałów UWM, na których prowadzone są zajęcia przez nauczycieli Szkoły Zdrowia Publicznego

Wyniki ogólne (semestr zimowy 2022Z)

- liczba wypełnionych ankiet: 530
- liczba nauczycieli akademickich prowadzących ocenione zajęcia: 60
- liczba ocenionych zajęć: 159
- liczba komentarzy: 103

Wyniki ogólne (semestr zimowy 2022L)

- liczba wypełnionych ankiet: 476
- liczba nauczycieli akademickich prowadzących ocenione zajęcia: 78
- liczba ocenionych zajęć: 138
- liczba komentarzy: 61

Ogółem zostało wypełnionych **1006 ankiet** dotyczących jakości realizacji zajęć dydaktycznych. W porównaniu do poprzedniego roku nastąpił wzrost wypełnionych ankiet o 79 sztuk. W obu semestrach ocenie podległo 93 nauczycieli akademickich, oraz 297 zajęć dydaktycznych. Z ankiet uzyskano łącznie 164 komentarzy, z których, po głębszej analizie, 106 było zdecydowanie pozytywnych, 50 było negatywnych a pozostałe 8 nie miały charakteru oceniającego.



1. Wyniki szczegółowe

Poniżej analiza poszczególnych pytań:

Informacje podstawowe:

- a. Na pytanie „*Na pierwszych zajęciach przedstawiony został sylabus przedmiotu (m. in. program przedmiotu, wykaz literatury i metody weryfikacji efektów uczenia się)*” w semestrze zimowym odpowiedziało 506 osób, z czego aż 7,71% (39 osób) odpowiedziało „nie”. W semestrze letnim już tylko 3,67% (17 osób) odpowiedziało „nie”.

	2022Z	506	2022L	463
Nie	39	7,71%	17	3,67%
Nie uczestniczyłem w pierwszych zajęciach/ oceniany prowadzący nie prowadził pierwszych zajęć	24	4,74%	25	5,40%
Tak	443	87,55%	421	90,93%

- b. „*Treści zajęć były zgodne z sylabusem*” – odpowiedzi „nie” na to pytanie były niemal marginalne – w semestrze zimowym 2,16% a w letnim 0,67%. Stosunkowo dużo było jednak odpowiedzi „trudno powiedzieć” – 10,81% (55 osób) w semestrze zimowym, a w semestrze letnim 6,43% (29 osób).

	2022Z	509	2022L	451
Nie	11	2,16%	3	0,67%
Raczej nie	14	2,75%	4	0,89%
Raczej tak	39	7,66%	26	5,76%
Tak	390	76,62%	389	86,25%
Trudno powiedzieć	55	10,81%	29	6,43%

- c. „*Czas przeznaczony na zajęcia był efektywnie wykorzystywany*” – wskaźniki negatywnych odpowiedzi na to pytanie w semestrze zimowym okazał się dość wysoki – duży odsetek stanowiły odpowiedzi „nie” (8,17% - 42 osoby) i „raczej nie” (6,61% - 34 osoby). W semestrze letnim odpowiedzi „nie” i „raczej nie” było łącznie 7,08% (32 osoby)

	2022Z	514	2022L	452
Nie	42	8,17%	19	4,20%
Raczej nie	34	6,61%	13	2,88%
Raczej tak	54	10,51%	38	8,41%
Tak	347	67,51%	357	78,98%
Trudno powiedzieć	37	7,20%	25	5,53%

- d. „*Metody weryfikacji efektów uczenia się (zasady zaliczenia przedmiotu) podane w sylabusie były respektowane*” – w semestrze zimowym 3,75% (19 studentów) wskazało odpowiedź



„nie” i aż 9,86% (50 osób) odpowiedź „trudno powiedzieć”. W semestrze letnim odsetki te były już znacznie niższe – 1,55% odpowiedzi „nie” i 3,77% odpowiedzi „trudno powiedzieć”.

	2022Z	507	2022L	451
Nie	19	3,75%	7	1,55%
Raczej nie	8	1,58%	5	1,11%
Raczej tak	52	10,26%	37	8,20%
Tak	378	74,56%	385	85,37%
Trudno powiedzieć	50	9,86%	17	3,77%

Formy, metody nauczania:

- e. *„Treści przedmiotu były przedstawione w zrozumiały sposób”* – aż 36 osób (7,05%) odpowiedziało „nie” i 22 osoby (4,31%) „raczej nie” na to pytanie w semestrze zimowym. W semestrze letnim liczby te były już znacznie niższe, ale nadal znaczące – odpowiednio 16 (3,56%) i 10 studentów (2,23%).

	2022Z	511	2022L	449
Nie	36	7,05%	16	3,56%
Raczej nie	22	4,31%	10	2,23%
Raczej tak	72	14,09%	49	10,91%
Tak	344	67,32%	358	79,73%
Trudno powiedzieć	37	7,24%	16	3,56%

- f. *„Sposób realizacji zajęć motywował mnie do pogłębiania i systematyzowania własnej wiedzy, umiejętności i kompetencji”* – aż 16,9% (86/509) odpowiedzi studentów w semestrze zimowym wskazało, że nie czuli się zmotywowani, w semestrze letnim ilość tych odpowiedzi stanowiła już tylko 7,80 % (35/449).

	2022Z	509	2022L	449
Nie	86	16,90%	35	7,80%
Raczej nie	37	7,27%	19	4,23%
Raczej tak	55	10,81%	52	11,58%
Tak	301	59,14%	321	71,49%
Trudno powiedzieć	30	5,89%	22	4,90%

Relacja nauczyciel - student

- g. *„Nauczyciel przedmiotu odnosił się do mnie z szacunkiem”* – 4,13% w semestrze zimowym i 2,26% osób w semestrze letnim nie czuło, że nauczyciel odnosił się do nich z szacunkiem, a analogicznie 12,4% oraz 5,19% miało wątpliwości przy tym pytaniu.



	2022Z	508	2022L	443
Nie	21	4,13%	10	2,26%
Tak	424	83,46%	410	92,55%
Trudno powiedzieć	63	12,40%	23	5,19%

- h.** „*Mogłam/mogłem liczyć na dodatkowe merytoryczne wsparcie prowadzącej/prowadzącego w trakcie zajęć dydaktycznych lub w formie konsultacji*” – podobnie przy tym pytaniu, dużo odpowiedzi było negatywnych – odpowiednio 7,71% w semestrze zimowym i 4,25% w semestrze letnim.

	2022Z	506	2022L	447
Nie	39	7,71%	19	4,25%
Nie było takiej potrzeby	24	4,74%	98	21,92%
Tak	443	87,55%	330	73,83%

Postawa prowadzącej/prowadzącego zajęcia

- i.** „*Nauczyciel realizował zajęcia zgodnie z rozkładem zajęć*” – aż 8,25% studentów w semestrze zimowym odpowiedziało „nie” i tylko 1,57% takich odpowiedzi było w semestrze letnim.

	2022Z	509	2022L	447
Nie	42	8,25%	7	1,57%
Tak	424	83,30%	418	93,51%
Trudno powiedzieć	43	8,45%	22	4,92%

- j.** „*Nauczyciel prowadził zajęcia z zaangażowaniem*” – odpowiedzi na to pytanie znalazły się prawie w każdej ankiecie w semestrze zimowym (513 z 514) i aż 7,41% (38 osób) nie czuły zaangażowanie ze strony nauczyciela. W semestrze letnim odpowiedziało tak tylko 15 osób (3,33%).

	2022Z	513	2022L	450
Nie	38	7,41%	15	3,33%
Raczej nie	24	4,68%	8	1,78%
Raczej tak	58	11,31%	40	8,89%
Tak	343	66,86%	365	81,11%
Trudno powiedzieć	50	9,75%	22	4,89%

Samoocena studentów

- k.** Studenci dokonali także samooceny w oparciu o oceniane zajęcia. W semestrze zimowym 34 osoby (6,83%) oceniło, że ich przyswojenie kompetencji społecznych było na bardzo niskim

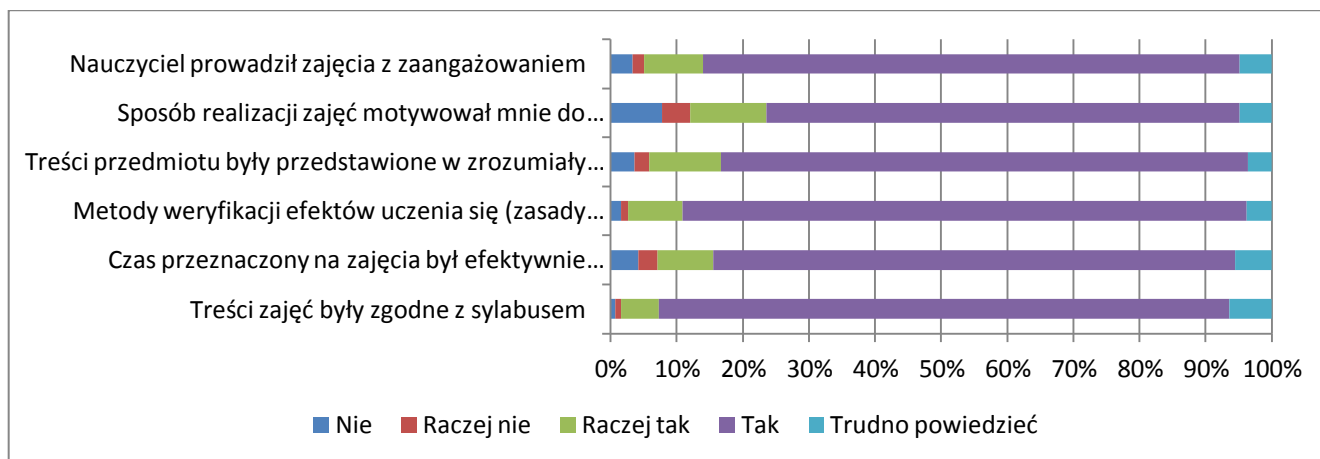
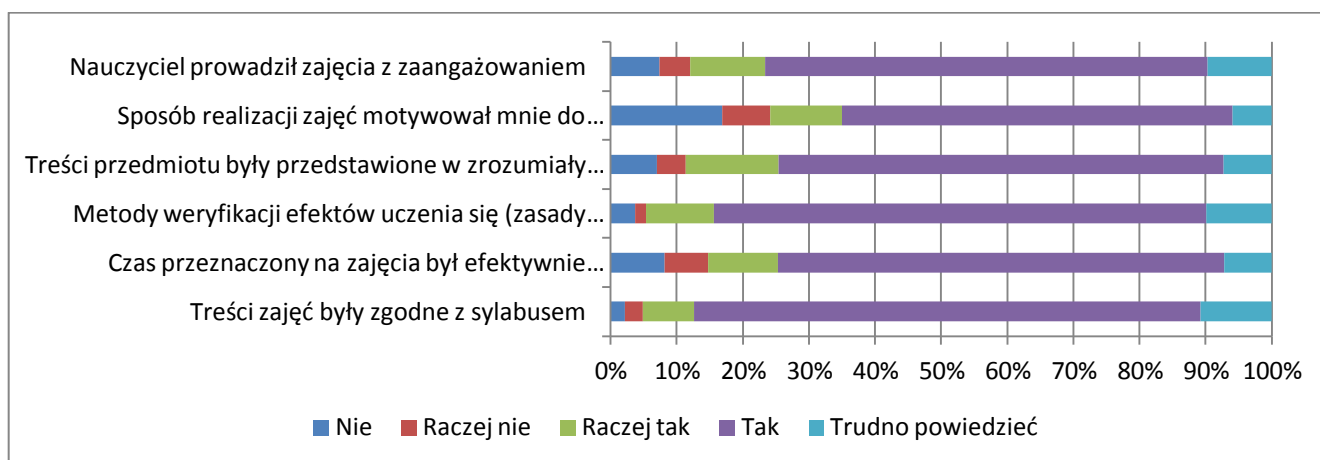


poziomie, 42 osoby (8,37%) oceniły tak przyswojenie umiejętności a 39 osób (7,62%) oceniło tak przyswojenie wiedzy. W semestrze letnim liczny były już znacznie niższe. Bardzo niski poziom osiągnięcia kompetencji społecznych zadeklarowało 11 osób (2,49%), osiągnięcia umiejętności 12 osób (2,68%) a osiągnięcia wiedzy 14 osób (3,14%).

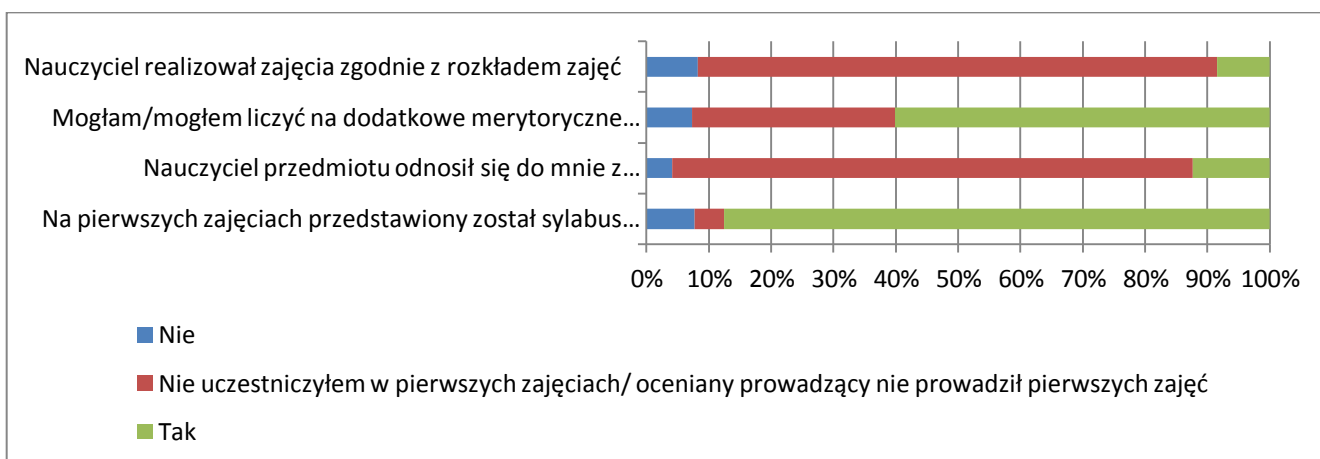
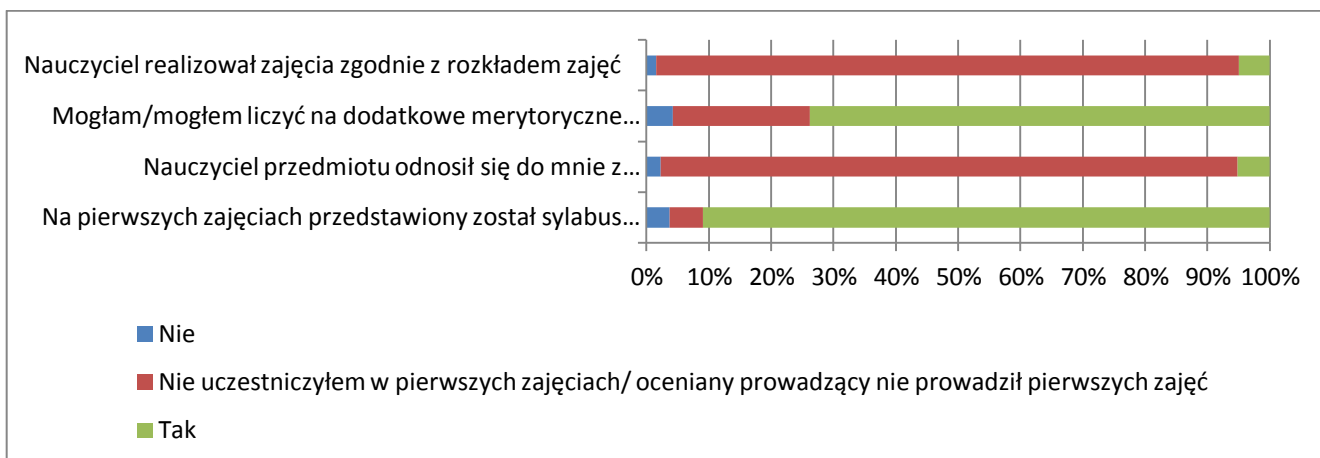
semestr zimowy	bardzo niska	niska	przeciętna	wysoka	bardzo wysoka
Ocena poziomu osiągnięcia kompetencji społecznych	34	26	86	112	240
Ocena poziomu osiągnięcia umiejętności	42	30	74	120	236
Ocena poziomu osiągnięcia wiedzy	39	31	78	123	241

semestr letni	bardzo niska	niska	przeciętna	wysoka	bardzo wysoka
Ocena poziomu osiągnięcia kompetencji społecznych	11	10	53	128	239
Ocena poziomu osiągnięcia umiejętności	12	15	56	134	231
Ocena poziomu osiągnięcia wiedzy	14	12	51	136	238

Ryc. 1. Podsumowanie wyników badania ankietowego „Jakość realizacji zajęć dydaktycznych” w roku akademickim 2022/2023 odnośnie do pytań, których odpowiedzi mieściły się w skali oceny 1-5 (semestr zimowy i semestr letni)



Ryc. 2. Podsumowanie wyników badania ankietowego „Jakość realizacji zajęć dydaktycznych” w roku akademickim 2022/2023 odnośnie do pytań, których odpowiedzi mieściły się w skali oceny 1-3 (semestr zimowy i semestr letni)



2. Podsumowanie

Tak jak w poprzednich semestrach najwyższy negatywny odsetek odpowiedzi dotyczył pytania: **„Sposób realizacji zajęć motywował mnie do pogłębiania i systematyzowania własnej wiedzy, umiejętności i kompetencji”**, zarówno w semestrze zimowym jak i letnim. Odpowiedziało tak odpowiednio 16,9% i 7,8% respondentów.

3. Wyniki ogólne

Wyniki ankiet uzyskane w roku akademickim 2022/2023, z uwzględnieniem liczby nauczycieli akademickich poddanych ankiecie, średnich wyników ankiet, zakresu i rozkładów ocen dla kierunków i poziomów kształcenia



WYNIKI ANKIET NAUCZYCIELI	Dietetyka I stopnia		Dietetyka II stopnia		Pielęgniarstwo I stopnia		Pielęgniarstwo II stopnia		Położnictwo		Ratownictwo medyczne	
	2020Z	2020L	2020Z	2020L	2020Z	2020L	2020Z	2020L	2020Z	2020L	2020Z	2020L
Liczba nauczycieli akademickich (NA) poddanych ankiecie	7	0	4	5	32	27	8	4	5	27	17	14
Średni wynik ankiety NA poddanych ocenie	4,02		4,57	5,00	4,11	5,00	4,86	5,00	4,48	5,00	3,84	5,00
Zakres ocen	3,16-4,56		4,46-4,61	5,00-5,00	2,22-4,77	5,00-5,00	4,57-5,00	5,00-5,00	4,00-4,64	5,00-5,00	2,55-4,71	5,00-5,00
Rozkład ocen	4,50-5,0	1	3	5	5	27	8	4	2	27	6	14
	4,0-4,49	3	1		10				3		6	
	3,50-3,99	1			1						3	
	3,0-3,49	2			3						1	
	2,0-2,99				4						1	
1,0-1,99												

4. Podjęte działania:

- 1) Analiza średnich wyników ankiet i komentarzy dotyczących indywidualnej oceny nauczycieli akademickich na forum Rady Dyrektorskiej.
- 2) Przeprowadzenie rozmów indywidualnych z nauczycielami, w przypadku których komentarze lub niskie oceny wymagały wyjaśnień oraz poinformowanie kierowników Katedr.
- 3) Upowszechnienie wyników ankiety na stronie internetowej Szkoły Zdrowia Publicznego w zakładce „Kształcenie” -> „Sprawozdania-Raporty”.
- 4) Propagowanie wśród studentów idei badania ankietowego.

Opracowanie: mgr Artur Tański

28.11.2023



SZKOŁA ZDROWIA PUBLICZNEGO / COLLEGIUM MEDICUM / ZESPÓŁ DS. ZAPEWNIANIA JAKOŚCI KSZTAŁCENIA

UNIwersytet WARMIŃSKO-MAZURSKI W OLSZTYNIE

tel. +48 89 524 6116 <https://szp.uwm.edu.pl/ksztalcenie>